



PROGRAM ROZVOJA OBCE LACKOVCE
NA OBDOBIE 2024-2030

Verzia 1.0

Názov:	Program rozvoja obce Lackovce na obdobie 2024-2030
Územné vymedzenie :	Prešovský kraj, okres Humenné, obec Lackovce
Dátum schválenia PRO:	
Obdobie platnosti:	2024-2030
Verzia	1.0

TÍM RIEŠITEĽOV:

STAROSTKA OBCE ING. ĽUBOSLAVA HOFERICOVÁ

POSLANCI Obecného zastupiteľstva obce Lackovce

Názov Obec Lackovce
Sídlo Lackovce 37, 066 01 Humenné
IČO 37791699
Web <https://www.lackovce.sk/>

A

SPRACOVATEĽ



STREDOEURÓPSKA AGENTÚRA PRE ROZVOJOVÉ PROJEKTY

HVIEZDNA 16

080 01 PREŠOV

info@phrsr.sk

Riešiteľský tím touto cestou ďakuje všetkým za prínosné podnety, odborné pripomienky a doplnenia v procese prípravy a pripomienkovania predkladaného strednodobého strategického dokumentu – Program rozvoja obce Lackovce na obdobie 2024-2030.

ZOZNAM POUŽITÝCH SKRATIEK

ARK	Atlas rómskych komunít
BRO	biologicky rozložiteľný odpad
CLLD	Miestny rozvoj vedený komunitou
CR	cestovný ruch, turizmus
CVTI	centrum vedecko-technických informácií SR
ČOV	čistiareň odpadových vôd
DPH	daň z pridanej hodnoty
EAO	ekonomicky aktívne obyvateľstvo
EEA	Európska Environmentálna agentúra
EFRR	Európsky fond regionálneho rozvoja
EK	Európska komisia
EO	ekvivalent obyvateľov
EPFRV	Európsky poľnohospodársky fond pre rozvoj vidieka
ES	Európske spoločenstvá
EŠIF	Európske štrukturálne a investičné fondy
EÚ	Európska únia
EV	EuroVelo, sieť medzinárodných cyklotrás
EZ	environmentálna záťaž
FO	fyzická osoba
GNÚSES	Generel nadregionálneho územného systému ekologickej stability
gr.k.	gréckokatolícky
ha	hektár
HDP	hrubý domáci produkt
CHVÚ	chránené vtáacie územie
IROP	Integrovaný regionálny operačný program 2014 - 2020
IT	informačné technológie
IÚS	Integrovaná územná stratégia
KC	komunitné centrum
KR	Kooperačná rada
MAS	Miestna akčná skupina
MIRRI SR	Ministerstvo investícií, regionálneho rozvoja a informatizácie SR
MPRV	SR Ministerstvo pôdohospodárstva a rozvoja vidieka Slovenskej republiky
MSP	malé a stredné podniky
MŠ	materská škola
MZ	mestské zastupiteľstvo
MŽP SR	Ministerstvo životného prostredia Slovenskej republiky
MWt	megawatt
NATURA 2000	sústava chránených území členských krajín Európskej únie
NFP	nenávratný finančný príspevok
NN	nízke napätie
n.o.	nezisková organizácia
NKP	národná kultúrna pamiatka
NPR	národná prírodná rezervácia
NSRV	Národná sieť rozvoja vidieka
o.z.	občianske združenie
OP ĽZ	Operačný program Ľudské zdroje

OZE	obnoviteľné zdroje energie
PD	projektová dokumentácia
PMO	pamiatkový objekt
p.n.l	pred naším letopočtom
PO	právnická osoba/alt.prioritná os
PRV	Program rozvoja vidieka Slovenskej republiky 2014 - 2020
PRO	Program rozvoja obce
PUM	Plán udržateľnej mobility
PZI	priame zahraničné investície
RIÚS	Regionálna integrovaná územná stratégia
ROEP	register obnovenej evidencie pozemkov
RP	Rada partnerstva
SHR	samostatne hospodáriaci roľník
SK	Slovensko
SK NACE rev. 2	štatistická klasifikácia ekonomických činností
SODB 2011	Sčítanie obyvateľstva, domov a bytov 2011
SPR	Strategicko-plánovací región
SŠ	stredná škola
SR	Slovenská republika
STL	strednotlaký plynovod
ŠR	štátny rozpočet
TKO	tuhý komunálny odpad
TTP	trvalé trávne porasty
UIPŠ	Ústav informácií a prognóz školstva
ÚSES	Územný systém ekologickej stability
ÚZPF	Ústredný zoznam pamiatkového fondu
VZN	Všeobecne záväzné nariadenie
ŠÚ SR	Štatistický úrad Slovenskej republiky
VTL	vysokotlaký plynovod
VÚC	vyšší územný celok
ZOHT	Združenie obcí Hornej Torusy
ZPS	zariadenie pre seniorov
Z. z.	Zbierka zákonov
ŽoNFP	žiadosť o nenávratný finančný príspevok
ŽP	životné prostredie

Ďalšie kopírovanie a nakladanie so strategickým dokumentom „PROGRAM ROZVOJA OBCE LACKOVCE NA OBDOBIE 2024-2030“ podlieha zákonu 618/2003 Z.z. o autorskom práve a právach súvisiacich s autorským právom (autorský zákon) a v znení neskorších predpisov.



1	ÚVOD	9
1.1	PRO – dokument pre obyvateľov	9
1.2	PRO a jeho súlad s programovými a strategickými dokumentmi	15
2	ZÁKLADNÉ INFORMÁCIE O OBCI	19
2.1	História obce	19
2.2	Geografická poloha	20
2.3	Prírodné pomery a klíma	20
2.4	Krajinná štruktúra	26
3	ANALYTICKÁ ČASŤ	27
3.1	Analýza vnútorného prostredia	27
3.1.1	Demografia	27
3.1.2	Bývanie	31
3.1.3	Trh práce a nezamestnanosť	31
3.1.4	Občianska a technická vybavenosť	36
3.1.4.1	Občianska vybavenosť	36
3.1.4.1.1	Vzdelávanie	36
3.1.4.1.2	Šport a športové zariadenia a turizmus	36
3.1.4.1.3	Cestovný ruch	36
3.1.4.1.4	Zdravotníctvo	37
3.1.4.1.5	Sociálne služby	37
3.1.4.1.6	Kultúrne inštitúcie a kultúrne pamiatky	37
3.1.4.2	Technická infraštruktúra	38
3.1.4.2.1	Cestná sieť a dopravné systémy	38
3.1.4.2.2	Vodné hospodárstvo	39
3.1.4.2.3	Energetické hospodárstvo	39
3.1.4.2.4	Telekomunikácie	40
3.1.4.2.5	Odpadové hospodárstvo	40
3.1.4.3	Štandardy minimálnej vybavenosti obce	41
3.2	Analýza vonkajšieho prostredia	42
3.2.1	Vonkajšie faktory rozvoja územia, vplyv vonkajšieho prostredia na rozvoj územia, STEEP analýza	42
3.3	Zhodnotenie súčasného stavu územia - SWOT analýza	46
3.4	Zhodnotenie súčasného stavu územia - Identifikácia potrieb	49



4	STRATEGICKÁ ČASŤ.....	51
5	PROGRAMOVÁ ČASŤ.....	52
	5.1 Špecifikácia a popis opatrení.....	55
	5.2 Projektové zámery.....	60
	5.3 Projektové zámery so spracovanou projektovou dokumentáciou.....	61
	5.4 Merateľné ukazovatele.....	63
6	REALIZAČNÁ ČASŤ.....	65
	6.1 Implementácia PRO, inštitucionálne a organizačné zabezpečenie.....	65
	6.2 Komunikačná stratégia a koordinácia.....	65
	6.3 Systém monitorovania a hodnotenia.....	65
	6.4 Akčný plán na obdobie 2024-2030.....	66
7	FINANČNÁ ČASŤ.....	68
	7.1 Finančný plán.....	69
8	ZÁVER.....	71
9	POUŽITÉ ZDROJE.....	72
10	PRÍLOHY.....	73

	Tabuľka 1. Základná charakteristika obce (k 31.12.2022).....	19
	Tabuľka 2. Výmera územia obce v hektároch - rok 2022.....	26
	Tabuľka 3. Vývoj počtu obyvateľov podľa pohlavia.....	27
	Tabuľka 4. Pohyb obyvateľstva v období 2012-2022.....	28
	Tabuľka 5. Porovnanie vekovej štruktúry obyvateľstva v % (obec, okres, kraj, SR) 2022.....	29
	Tabuľka 6. Národnostné zloženie obyvateľov obce.....	29
	Tabuľka 7. Obyvateľstvo podľa najvyššieho dosiahnutého vzdelania.....	30
	Tabuľka 8. Byty podľa typu budovy.....	31
	Tabuľka 9. Vývoj evidovanej miery nezamestnanosti.....	32
	Tabuľka 10. Uchádzači o zamestnanie podľa veku v okrese Humenné.....	32
	Tabuľka 11. Znevýhodnení uchádzači o zamestnanie v okrese Humenné.....	33
	Tabuľka 12. Evidovaní uchádzači o zamestnanie v okrese.....	33
	Tabuľka 13. Evidovaní uchádzači o zamestnanie v obci.....	33
	Tabuľka 14. Obyvateľstvo podľa odvetvia ekonomickej činnosti rok 2021.....	33
	Tabuľka 15. Trvalo bývajúce obyvateľstvo podľa súčasnej ekonomickej aktivity.....	34
	Tabuľka 16. Spoločnosti so sídlom v obci.....	35
	Tabuľka 17. Cesty v katastrálnom území obce.....	38
	Tabuľka 18. Vybavenosť obce.....	41
	Graf 1. Vývoj počtu obyvateľov od roku 2012 do 2022.....	28



Graf 2. Veková štruktúra obyvateľstva (2022)	28
Graf 3. Národnostné zloženie obyvateľov obce	29
Graf 4. Obyvateľstvo obce podľa vierovyznania	30
Graf 5. Obyvateľstvo podľa najvyššieho dosiahnutého vzdelania.....	30
Graf 6. Evidovaná miera nezamestnanosti v PSK.....	32
Graf 7. Vývoj evidovanej miery nezamestnanosti	32
Obrázok 1. Mapa Prešovského samosprávneho kraja.....	20
Obrázok 2. Mapa geomorfologických jednotiek (RÚSES Humenné)	21
Obrázok 3. Mapa pôdných typov v okrese (RÚSES Humenné)	23
Obrázok 4. Klimatické oblasti (RÚSES Humenné).....	24
Obrázok 5. Kvalita životného prostredia - zaťaženie okresov stresovými faktormi.....	25
Obrázok 6. Cyklotrasy PSK	38



1 ÚVOD

1.1 PRO – dokument pre obyvateľov

Program rozvoja obce Lackovce na obdobie 2024-2030 predkladá stratégiu rozvoja obce všetkým, ktorí majú záujem participovať v procese implementácie rozvojovej stratégie. Program rozvoja obce bol spracovaný s ohľadom na ochranu, zachovanie a zhodnotenie endogénneho a exogénneho potenciálu obce. Príprava a vypracovanie tohto dokumentu boli koordinované samosprávou obce v súlade so zákonom NR SR č. 309/2014, ktorým sa mení a dopĺňa zákon č. 539/2008 o podpore regionálneho rozvoja a taktiež v súvislosti s prechodom kompetencií v oblasti koordinácie regionálneho rozvoja na národnej úrovni z Úradu podpredsedu vlády SR pre investície a informatizáciu na Ministerstvo investícií, regionálneho rozvoja a informatizácie SR (ďalej MIRRI SR) ku 1.7.2020.

Samospráva mala záujem o participáciu verejnosti už v procese prípravy a vypracovania dokumentu, čo svedčí o snahe samosprávy o tzv. otvorené vládnutie. Predkladaný dokument a jeho ciele nadväzujú na dokumenty a globálne ciele EÚ. Inovácie sa týkajú stanovenia politiky obce, cieľov politík, ktoré sa ocitajú v pozícii jednak horizontálnych a jednak v pozícii prierezových cieľov rozvojovej politiky obce. Ciele politík budú dosahované prostredníctvom implementácie opatrení, umiestňovaním integrovaných investícií do oblastí s potenciálom rozvoja. Opatrenia a projektové zámery sú členené a zoskupené tematicky do prioritovaných oblastí, ktoré sú vzájomne prepojené, pričom vytvárajú štruktúrovaný proces vzájomne sa dopĺňajúcich činností/zámerov. Cieľom integrovaného prístupu je zabezpečovanie technického, kultúrneho a spoločenského pokroku, a teda uspokojenie potrieb obyvateľov. Inovatívny prístup bol zvolený taktiež v nadväznosti na skúsenosti spracovateľov získané dlhoročnou praxou, ako aj v nadväznosti na skutočnosť, že zámerom manažmentu obce bolo vypracovať dokument, ktorý by poskytol obyvateľom obce jasné smerovanie v jej ďalšom rozvoji. Zámerom manažmentu obce bolo pripraviť rozvojovú stratégiu s cieľom zvýšiť kvalitu života v obci prostredníctvom realizácie projektových zámerov a cielených investícií. Inovatívny prístup ku príprave jednotlivých častí je zároveň overený aj prístupmi Európskej únie pri definovaní cieľov a priorít v novom programovom období.

Dokument je spracovaný v prehľadnom členení zrozumiteľnom pre bežného užívateľa.

Predkladaná rozvojová stratégia reflektuje potreby a možnosti obce berúc do úvahy interný a externý potenciál.

Nasledujúce časti poskytnú:

- prehľad základných legislatívnych a metodických východísk



- zdôvodnenie potreby vypracovania programu rozvoja obce
- informácie o procese tvorby.

Legislatívne a metodické východiská

Pri príprave a vypracovaní dotknutého dokumentu bol zohľadnený proces prípravy nového programového obdobia 2021-2027 a s ním súvisiace smerovanie regionálneho rozvoja definované v strategických dokumentoch. Do úvahy boli vzaté ciele Európskej únie a Európskej zelenej dohody, a to z dôvodu náročných výziev v oblasti životného prostredia a zmeny klímy. V procese tvorby strategického dokumentu, navrhovania a plánovania realizácie jednotlivých aktivít, bola zohľadnená taktiež Smernica 2001/42/ES Európskeho parlamentu a Rady z 27. júna 2001 o posudzovaní účinkov určitých plánov a programov na životné prostredie a Zákon č. 24/2006 Z. z. o posudzovaní vplyvov na životné prostredie, v zmysle novely.

PRO je dokument vypracovaný v súlade s aktualizáciou Metodiky tvorby a implementácie programov hospodárskeho rozvoja a sociálneho rozvoja, ktorá bola vypracovaná ako nezáväzný, ale odporúčací materiál. Štruktúra predkladaného dokumentu bola pre potreby miestnej samosprávy mierne upravená, resp. zjednodušená, a to na základe dlhodobých skúseností spracovateľa s prípravou strategických dokumentov na rôznych úrovniach. Predmetnými úpravami nedôjde k nesúladu s Metodikou a inštitucionálnym rámcom tvorby verejných stratégií s ohľadom na plnenie dlhodobých cieľov SR.

Program rozvoja je v súlade aj s ďalšími východiskovými koncepčnými dokumentmi, akými sú rozvojové programy a plány na miestnej, regionálnej, či dokonca národnej a nadnárodnej úrovni. Implementácia projektových zámerov PRO je v komplementárnosti nielen ku dokumentom na miestnej a regionálnej úrovni, ale aj v komplementárnosti ku dokumentom na národnej a nadnárodnej úrovni a pomôže tak prispieť k dosahovaniu ich cieľov. Na národnej úrovni je to Národná stratégia regionálneho a územného rozvoja Slovenskej republiky do roku 2030, Národná stratégia trvalo udržateľného rozvoja SR, Národná stratégia regionálneho rozvoja Slovenskej republiky, Partnerská dohoda SR, Program Slovensko, Plán obnovy a odolnosti. Na regionálnej úrovni sú to strategické dokumenty Prešovského samosprávneho kraja - Program hospodárskeho rozvoja a sociálneho rozvoja PSK na roky 2021- 2030, vrátane Integrovannej územnej stratégie PSK na roky 2021-2027. Na miestnej úrovni dokumenty schválené obecným zastupiteľstvom.

Zdôvodnenie vypracovania Programu rozvoja obce

Strednodobý strategický plánovací dokument (PRO) je vypracovaný v reakcii na novú spoločenskú situáciu, ktorá vznikla ako následok covidového obdobia. Ekonomická kríza, ako



následok tohto obdobia, ktorej čelí celý svet, vytvorila podmienky pre nové výzvy. Na pôde EÚ boli vytvorené nové finančné mechanizmy, s cieľom urobiť nápravné opatrenia a rýchlo a efektívne sa vyrovnáť s novou situáciou. Vyvolané zmeny ovplyvnili vývoj v oblasti umiestňovania investícií, čerpania štrukturálnych fondov EÚ aj na Slovensku. Vytvorili sa nové príležitosti a potreby, ale aj ohrozenia a obmedzenia.

Ďalším dôvodom pre vypracovanie aktuálneho strategického dokumentu je nové programové obdobie 2021-2027, v rámci ktorého sa menia podmienky získania dotácií, či už z EŠIF, EPFRV, alebo zo štátneho rozpočtu, čo ovplyvňuje možnosti obce a zároveň vytvára nové príležitosti plánovať rozvojové aktivity na podporu všestranného rozvoja územia.

Nemenej dôležitým dôvodom sú taktiež rozvojové aktivity a ekonomický vývoj blízkeho okolia. Všetky tieto faktory spolupôsobia a vyvíjajú tlak na zmenu prístupu k riešenému územiu.

Miestna samospráva má záujem získať dotácie na implementáciu rozvojových aktivít podporujúcich regionálny rozvoj, na výkonnosť a udržateľnosť miestnej ekonomiky. Manažment obce má záujem realizovať aktivity a podporovať podnikateľské činnosti s uplatnením princípov udržateľného, inteligentného a rozumného rozvoja, ktorých výsledkom bude vyššia kvalita života obyvateľov obce. Dokument predkladá moderné a efektívne riešenia/opatrenia na ich odstránenie.

Proces tvorby Programu rozvoja obce

Proces prípravy strategického dokumentu prebiehal v priebehu roka 2023 a začiatkom roka 2024. Proces prípravy, ako aj proces vypracovania dokumentu zahŕňal participatívne procesy s jasne definovaným cieľom, výstupmi, metodológiou a časovým rámcom. Do procesu prípravy a tvorby sa mohli zapojiť relevantné subjekty územnej spolupráce, ako aj socio-ekonomickí partneri.

V procese prípravy a tvorby strategického dokumentu riešitelia v spolupráci s manažmentom obce „priorizovali“ problémové oblasti, návrhy na riešenia, ktoré sa následne premietli do opatrení. Tie slúžili ako podklad pre návrh ďalšieho smerovania a plánovania projektových zámerov s ohľadom na dostupnosť finančných zdrojov. Výstupy sa syntézou s výstupmi analytickej časti stali podkladom pre strategickú a programovú časť.

Tabuľka 1. Proces tvorby

Zapojenie aktérov regionálneho rozvoja	Spracovateľ - externá spoločnosť - v spolupráci: <ul style="list-style-type: none">• s externými odborníkmi• so starostom obce• so zamestnancami obce
---	--

**Program rozvoja obce Lackovce
na obdobie 2024 - 2030**



	<ul style="list-style-type: none"> - možnosť pripomienkovania: <ul style="list-style-type: none"> o poslancami OZ o dotknutými subjektmi o širokou verejnosťou
Riadenie procesu vypracovania Pripomienkovanie	Manažment obce - starosta a poslanci OZ Manažment obce, verejnosť
Vypracovanie dokumentu	Spracovateľ
Participatívny proces	
Zapojenie verejnosti	<ul style="list-style-type: none"> - prostredníctvom dotazníkového prieskumu pre starostu obce a zastupiteľstvo obce - možnosťou konzultácií na OÚ - možnosťou konzultácií s externou spoločnosťou/ externými odborníkmi
Zohľadnenie názorov verejnosti	<ul style="list-style-type: none"> - zapracovanie pripomienok do pripravovaného dokumentu
Publicita	<ul style="list-style-type: none"> - informácie poskytované na zasadnutiach OZ - schválený dokument zverejnený na oficiálnej webovej stránke obce
Financovanie spracovania	<ul style="list-style-type: none"> - z rozpočtu obce

Program rozvoja obce prostredníctvom poskytnutých spracovaných dát a informácií identifikuje riešené územie, poskytuje informácie o riešenom území. Spracované štatistické dáta získané z dostupných zdrojov sú v analytickej časti a SWOT analýze systemizované, prehľadne usporiadané. Osobitnú časť v rámci analytickej časti dokumentu tvorí návrh identifikovaných potrieb, východísk a možných riešení. V rozvojovej stratégii sú konkrétne definované ciele - ciele politiky obce a špecifické ciele, ktoré sú v procese integrovaného prístupu prierezové. Definované sú priority a v rámci nich opatrenia vyžadujúce cielené investície umiestnené do územia s rozvojovým potenciálom prostredníctvom realizácie projektových zámerov.

Predkladaný dokument poskytuje informácie o riešenom území a v súvislosti s jeho funkciami poskytuje spracované štatistické dáta, precizované v analytickej časti a SWOT analýze, získané z dostupných zdrojov. V rozvojovej stratégii sú konkrétne definované ciele - ciele politiky obce a špecifické ciele, ktoré sú v procese integrovaného prístupu prierezové. Definované sú priority a v rámci nich opatrenia vyžadujúce cielené investície umiestnené do územia s rozvojovým potenciálom prostredníctvom realizácie projektových zámerov.



Obsah PRO je definovaný nasledovne:

Analytická časť - analyzuje na základe existujúcej databázy údajov, ukazovateľov a informácií. Predkladá analýzu východiskovej situácie obcí s väzbami na širšie územie, upozorňuje na možné riziká a ohrozenia, poukazuje na príležitosti vo využívaní vnútorného potenciálu územia, ale aj na vplyvy vonkajšieho prostredia.

Strategická časť – definuje stratégiu rozvoja obce na základe princípov politiky integrácie a inklúzie, definuje proces dosiahnutia vyváženého a udržateľného rozvoja územia obce, a to s ohľadom na všetky špecifiká a princípy fungovania regionálnej politiky.

Programová časť - programuje - v súlade s definovanými prioritnými oblasťami podpory, cieľmi politiky a špecifickými cieľmi predkladá zoznam a popis opatrení nevyhnutných na zabezpečenie realizácie PRO, predkladá návrh projektových zámerov a súbor merateľných ukazovateľov.

Realizačná časť - popisuje proces realizácie PRO, spôsob komunikácie a koordinácie počas implementácie, spoluprácu kľúčových sociálno-ekonomických partnerov, systém monitorovania a hodnotenia s ustanovením merateľných ukazovateľov. Zahŕňa akčný plán pre vybrané aktivity s udaním vecnej a časovej realizácie, a predpokladá návrh potenciálnych zdrojov financovania.

Finančná časť poskytuje v prehľadnej štruktúre proces umiestňovania investícií transformovaných do jednotlivých opatrení/projektových zámerov do oblastí s potenciálom rozvoja. Predkladá návrh chronologickej časovej postupnosti v procese realizácie. Uvádza predpokladanú výšku investície a potenciálny finančný zdroj, pričom predpokladaným finančným zdrojom i naďalej zostávajú príspevky Európskej únie, ktoré sú aj napriek administratívnej náročnosti najmä v procese implementácie nevyhnutnou súčasťou investícií, a zároveň akcelerátorom rozvojových zámerov obce.

Časť Prílohy – jej súčasťou je Vyhodnotenie aktivít definovaných v PHSR 2015-2023, Vyjadrenie OÚ ŽP.

PRO je otvorený strategický dokument. Bol pripravovaný a vypracovaný v priebehu roka 2023 a začiatkom roka 2024.



Harmonogram spracovania

Nasledujúce grafické zobrazenie časovej a tematickej následnosti poukazuje na logickú nadväznosť v procese prípravy a spracovania strategického dokumentu. V rámci prípravnej fázy sa prostredníctvom viacerých stretnutí a konzultácií kreovala technická stránka procesu prípravy a tvorby strategického dokumentu. S ohľadom na princíp otvorenej samosprávy došlo k rozhodnutiu o nevyhnutnosti komunikovať s obyvateľmi a rešpektovať ich názory. Na základe tohto rozhodnutia bol vypracovaný dotazník pre obyvateľov a zároveň vypracovaný prehľad tematického zamerania podpory v programovom období 2021-2027. Obyvatelia obce sa tak mohli slobodne a anonymne vyjadriť a prioritizovať potreby obce s cieľom zvyšovania ekonomickej výkonnosti, modernejších služieb, transparentnosti procesov, inklúzie, aktívneho začleňovania a pod. Výsledky dotazníkového prieskumu, podrobných tematických analýz systemizované v SWOT analýze a definovaní potrieb sa stali vstupom pre prípravu strategickú, realizačnú a programovú časť PRO, v rámci ktorých bola definovaná politika obce, cieľ/ciele politiky, špecifické ciele, opatrenia až do úrovne projektových zámerov.

PRÍPRAVNÁ FÁZA (9.2023-10.2023)

ANALYTICKÁ ČASŤ (10.2023-11.2023)

STRATEGICKÁ ČASŤ (11.2023-12.2023) PROGRAMOVÁ ČASŤ (11.2023-12.2023)

REALIZAČNÁ ČASŤ (12.2023-01.2024) FINANČNÁ ČASŤ (11.2023-01.2024)

FINALIZÁCIA, SCHVAĽOVANIE, SEA (02.2024-4.2024)

Schválený PRO je východiskový programový dokument. V súlade s týmto dokumentom obec v rámci svojich kompetencií realizuje akčný plán, ktorý je súčasťou predkladaného dokumentu. Schválený Program rozvoja obce je v mnohých vyhlásených výzvach jednou z podmienok pre poskytnutie príspevku zo štátneho rozpočtu, resp. z doplnkových zdrojov (doplnkovým zdrojom finančného zabezpečenia regionálneho rozvoja sa myslí poskytnutie finančných prostriedkov z fondov EÚ – EŠIF).

Schvaľovanie strategického dokumentu

Program rozvoja obce, ako aj jeho aktualizáciu schvaľuje (v zmysle Zákona o podpore regionálneho rozvoja – Zákon č.539/2008 Z.z. v aktuálnom znení) zastupiteľstvo obce, v rámci svojej pôsobnosti v oblasti podpory regionálneho rozvoja.



1.2 PRO a jeho súlad s programovými a strategickými dokumentmi

PRO je navrhovaný špecificky pre daný typ územia – riešené územie obce Lackovce. Svojím tematickým zameraním je PRO v nadväznosti, doplnkovosti a vzájomnej podmienenosti s nasledujúcimi strategickými dokumentmi:

Miestna úroveň/širšie vzťahy /tematické prepojenie:

Názov dokumentu	Úroveň	Tematické zameranie dokumentu
Územný plán obce	miestna	viacsektorový
PHSR obce Lackovce na obdobie 2015 - 2023	miestna	viacsektorový
Stratégia CLLD	regionálna	
Územný plán VUC Prešovský kraj v znení ďalších zmien a doplnkov	regionálna	viacsektorový
Program hospodárskeho rozvoja a sociálneho rozvoja PSK na roky 2021-2030 Integrovaná územná stratégia (IÚS) 2021-2027	regionálna	viacsektorový
Národná stratégia regionálneho a územného rozvoja Slovenskej republiky do roku 2030	národná	viacsektorový

Úroveň PSK /tematické prepojenie:

Doprava

- Odborná štúdia - Prepravno-tarifný systém Integrovaného dopravného systému (IDS)
- Plán dopravnej obslužnosti Prešovského samosprávneho kraja (PDO PSK), 2020
- Plán udržateľnej mobility Prešovského samosprávneho kraja (PUM PSK), 2019
- Cezhraničná doprava a cyklodoprava na Slovensko-Poľskom pohraničí
- Generel dopravnej infraštruktúry, 2016
- Konceptia dopravy vo verejnom záujme pre Prešovský samosprávny kraj, Územná prognóza, zadanie, návrh, 2015

Sociálna oblasť

- Akčný plán pre rast a zamestnanosť PSK
- Konceptia rozvoja sociálnych služieb v Prešovskom samosprávnom kraji na roky 2020 – 2025
- Sociálny program PSK na ochranu práv a právom chránených záujmov detí a na predchádzanie a zamedzenie nárastu sociálnopatologických javov na území PSK

Územné plánovanie

- Územný plán PSK
- Generel dopravnej infraštruktúry Prešovského kraja, Územná prognóza
- Konceptia dopravy vo verejnom záujme pre Prešovský samosprávny kraj

Školstvo

- Regionálna stratégia výchovy a vzdelávania v stredných školách v územnej pôsobnosti Prešovského samosprávneho kraja na obdobie školského roka 2023/2024
- Stratégie PSK pre mládež na roky 2023 – 2028 (s výhľadom do roku 2033)

Cestovný ruch a vidiek

- Stratégia rozvoja cyklodopravy a cykloturistiky v Prešovskom kraji, 2019



- Kostrová sieť cyklistických trás v Prešovskom samosprávnom kraji, koncepčno-strategický dokument, 2018
- Program rozvoja vidieka PSK, 2016
- Stratégia destinačného marketingu cestovného ruchu PSK, 2014

Energetika

- Analytická štúdia efektívnosti pri využívaní energií v zariadeniach v zriaďovateľskej pôsobnosti PSK, 2016
- Program energetického manažmentu PSK, 2016

Životné prostredie

- Adaptačná stratégia na zmenu klímy Prešovského samosprávneho kraja, 2024
- Pasportizácia území s výskytom nerastných surovín nachádzajúcich sa v Prešovskom kraji, 2018

národná úroveň

- Partnerská dohoda SR 2021-2027
- Program Slovensko 2030
- Vízia a stratégia rozvoja Slovenska do roku 2030 – dlhodobá stratégia udržateľného rozvoja Slovenskej republiky – Slovensko 2030
- Národná stratégia regionálneho a územného rozvoja Slovenskej republiky do roku 2030
- Agenda inteligentného rozvoja miest a regiónov a Akčný plán na roky 2023-2026
- Bytová politika SR do roku 2030
- Zelenšie Slovensko, Stratégia environmentálnej politiky do roku 2030
- Stratégia rozvoja dopravy SR do roku 2020
- Národné priority rozvoja sociálnych služieb na roky 2021 – 2030
- Národná rámcová stratégia podpory sociálneho začlenenia a boja proti chudobe (aktualizácia)
- Integrovaný národný energetický a klimatický plán na roky 2021 – 2030
- Stratégia celoživotného vzdelávania a poradenstva na roky 2021-2030
- Aktualizácia Národného programu podpory zdravia 2021-2030
- Národný program rozvoja životných podmienok osôb so zdravotným postihnutím na roky 2021-2030
- Stratégia rovnosti, inklúzie a participácie Rómov do roku 2030
- Národný program reforiem Slovenskej republiky, 2018
- Koncepcia územného rozvoja Slovenska 2001 v znení KURS 2011 – Zmeny a doplnky č. 1 KURS 2001
- Program stability Slovenskej republiky na roky 2018 až 2021
- Program rozvoja vidieka 2014-2020, s aktualizáciou do 2022
- Národná stratégia ochrany biodiverzity na Slovensku
- Program odpadového hospodárstva Slovenskej republiky na roky 2016 - 2020
- Zákon NR SR č. 539/2008 Z. z. o podpore regionálneho rozvoja v aktuálnom znení
- Zákon o posudzovaní vplyvov na životné prostredie č. 24/2006 Z. z v znení neskorších predpisov



nadnárodná úroveň

- Catching up Regions
- Program cezhraničnej spolupráce Interreg 2021-2027, Nový európsky bauhaus
- Európska zelená dohoda
- Interreg CE
- Stratégia Európa 2020
- Dohovor OSN o právach osôb so zdravotným postihnutím (UNCPRD) v súlade s rozhodnutím Rady 2010/48/ES v novom PO 2021-2027

Koordinácia, integrácia a efektívne intervencie do územia prispejú k zvyšovaniu konkurencieschopnosti a udržateľnosti jeho ekonomiky. Obec postupuje v súlade s kompetenciami vymedzenými zákonom o podpore regionálneho rozvoja 539/2008 Z.z. v aktuálnom znení č. 309/2014 Z.z. Program rozvoja obce je strednodobý rozvojový dokument, ktorý je vypracovaný v súlade s cieľmi a prioritami ustanovenými v národnej stratégii a zohľadňuje ciele a priority ustanovené v programe rozvoja vyššieho územného celku na území ktorého sa obec nachádza. „Obec vo svojej pôsobnosti na účely podpory regionálneho rozvoja:

- analyzuje a hodnotí úroveň rozvoja svojho územia a jeho častí, zabezpečuje jeho trvalo udržateľný hospodársky rozvoj, sociálny rozvoj a územný rozvoj,
- zabezpečuje a koordinuje vypracovanie a realizáciu programu rozvoja obce ..., pravidelne ho monitoruje a každoročne do 31. mája zasiela príslušnému vyššiemu územnému celku správu o jeho plnení ...,
- podieľa sa na plnení úloh, ktoré súvisia so zameraním podpory regionálneho rozvoja podľa § 3, v spolupráci s ministerstvom investícií a ostatnými sociálno-ekonomickými partnermi, ktorí sa nachádzajú na území obce
- vytvára podmienky na vznik a rozvoj územnej spolupráce a partnerstiev,
- spolupracuje s ďalšími obcami, regiónmi a územnými celkami alebo s orgánmi iných štátov, ktoré plnia funkcie územnej samosprávy,
- podporuje rozvoj podnikateľských aktivít potrebných na rozvoj obce.“

Významnú pomoc poskytnú intervencie z EŠIF, štátneho rozpočtu, dotačných schém a iných finančných mechanizmov.



Programové obdobie 2021-2027

Program	Riadiaci/sprostredkovateľské orgány
Program SLOVENSKO	MIRRI SR - Riadiaci orgán MH SR MV SR MPSVR SR MPRV SR MŽP SR MDV SR ÚV SR
PLÁN OBNOVY A ODOLNOSTI	ÚV SR Národná implementačná a koordinačná autorita (NIKA)
Program RYBNÉ HOSPODÁRSTVO SR	Ministerstvo pôdohospodárstva a rozvoja vidieka SR – Riadiaci orgán
Program Európskej územnej spolupráce – cezhraničný INTERREG VI-A POĽSKO - SLOVENSKO	Ministerstvo fondov a regionálnej politiky PR - Riadiaci orgán MIRRI SR – Národný orgán
FOND PRE VNÚTORNÚ BEZPEČNOSŤ	Ministerstvo vnútra SR – Zodpovedný orgán
FOND PRE AZYL, MIGRÁCIU A INTEGRÁCIU	
INTERREG NEXT HU-SK-RO-UA	Ministerstvo zahraničných vecí a obchodu Maďarska - Riadiaci orgán MIRRI SR – Národný orgán
Program Európskej územnej spolupráce – nadnárodný INTERREG CENTRAL EUROPE PROGRAMME	MIRRI SR - Národný kontaktný bod
<u>Programy medziregionálnej spolupráce</u> <u>INTERREG</u> <u>ESPO</u> <u>URBACT</u>	
<u>Program nadnárodnej spolupráce</u> Stratégia Európa ETC Dunaj	



2 ZÁKLADNÉ INFORMÁCIE O OBCI

Tabuľka 1. Základná charakteristika obce (k 31.12.2022)

Kód obce	582140
Názov okresu	Humenné
Názov kraja	Prešovský samosprávny kraj
Štatút obce	obec
PSČ	066 01
Telefónne smerové číslo	+421 57
Prvá písomná zmienka o obci (rok)	1317
Celková výmera územia obce [ha]	359,83
Počet obyvateľov	870
Hustota obyvateľstva na km²	241,09

2.1 História obce

Za najstaršie nálezy v okolí obce sú považované artefakty z obdobia paleolitu, ktoré zároveň svedčia o paleolitickej osídlení v blízkosti obce a pravdepodobne aj v samotnej obci. V katastri obce boli nájdené aj neolitické nástroje, a to v lokalite Pod Velikou.

Lackovce boli osídľované vďaka svojej výhodnej polohe aj v mladších historických obdobiach. Názov dostali Lackovce pravdepodobne podľa mena svojho zakladateľa šľachtica Lacka. Zdroje uvádzajúce datovanie prvej zmienky o obci nie sú jednotné. Doposiaľ nie je presne potvrdené, či prvá zmienka o obci pochádza zo 14. storočia, alebo z 15. storočia. Územie obce patrilo do 13. storočia do Zemplínskej stolice, ktorá susedila s Užskou župou. Odtiaľ do Lackoviec prichádzali Rusíni, ale aj valasi. Na prelome 16. a 17. storočia boli Lackovce malou dedinou. Obyvatelia sa zaoberali poľnohospodárstvom a pestovaním viniča, ale boli aj zruční remeselníci. V 17. storočí, podobne ako obyvatelia priľahlých obcí, aj obyvatelia Lackoviec postupne chudobneli. V druhej polovici 18. storočia, na základe urbárskej regulácie, bol pre obec Lackovce vydaný urbár. V 90 tých rokoch 18. storočia žilo v obci 243 obyvateľov (sčítanie za Jozefa II). V nasledujúcich rokoch sa počet obyvateľov znížil. Zlé životné pomery podnietili obyvateľov k vysťahovalectvu „za oceán“.

V tridsiatych a štyridsiatych rokoch 20. storočia mali Lackovčania štátnu ľudovú školu a ochotnícke divadlo.

Obyvatelia obce prežili útrapy 1. a 2. svetovej vojny. Boli svedkami deportácií židovských rodín, ktoré žili v obci a zažili biedu spôsobenú neúrodou počas vojen.



V roku 1958 bolo v obci založené jednotné roľnícke družstvo a v roku 1961 dobrovoľný hasičský zbor.

2.2 Geografická poloha

Obec Lackovce je jednou zo 60 obcí okresu Humenné, ktoré pôsobnosťou patria do Prešovského samosprávneho kraja. Obec sa nachádza v južnej časti okresu, pričom centrum obce leží necelé 2 kilometre od okresného mesta Humenné.

Obrázok 1. Mapa Prešovského samosprávneho kraja



Katastrálne územie obce priamo susedí s katastrálnymi územiami obcí:

- a) na západe mesto: Humenné
- b) na juhu obec: Hažín nad Cirochou
- c) na východe obec: Kamenica nad Cirochou
- d) na severe obec: Kochanovce

Najnižší bod územia obce sa nachádza v nadmorskej výške 150 m n.m., najvyšší v nadmorskej výške 307m. Stred obce sa nachádza v nadmorskej výške 157m n.m.

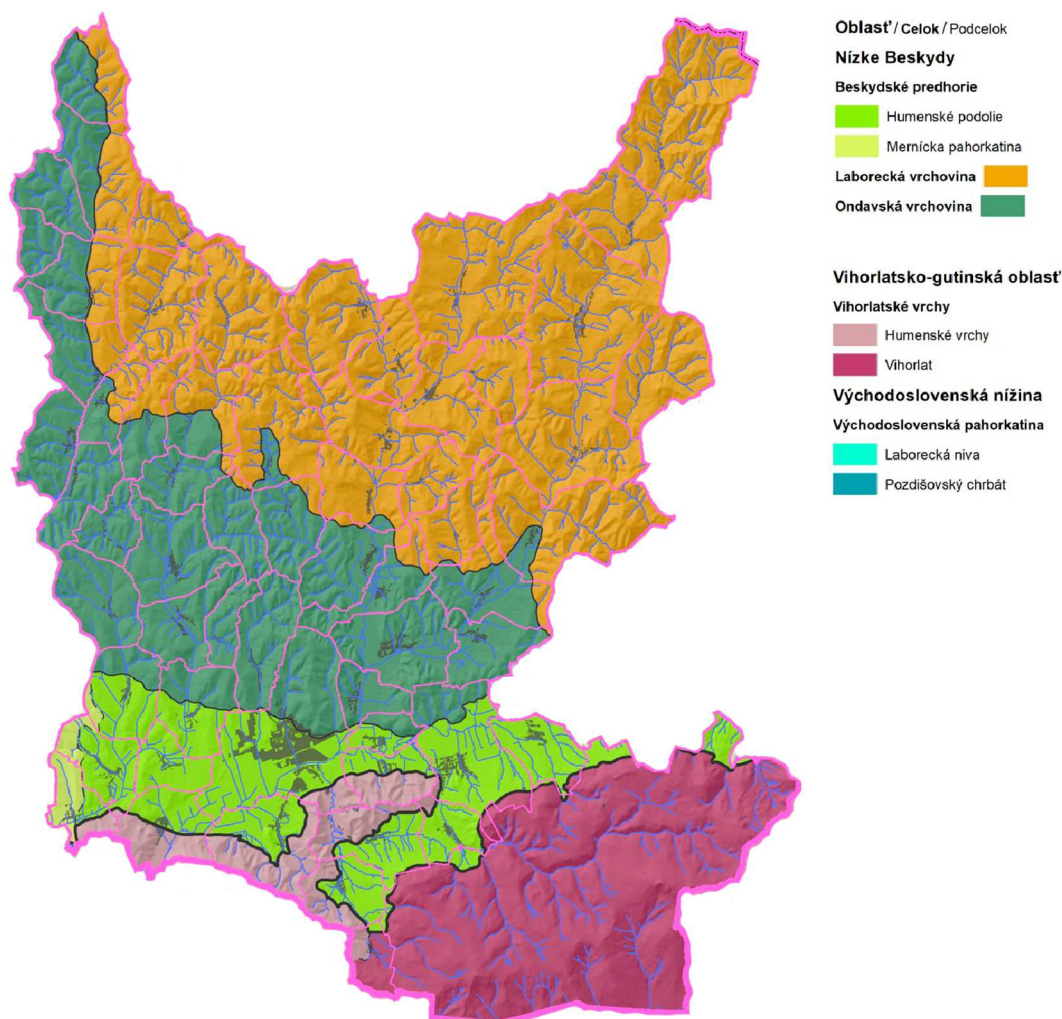
2.3 Prírodné pomery a klíma

GEOMORFOLOGICKÉ JEDNOTKY

Okres Humenné patrí do provincie Východných Karpát, subprovincie Vonkajších Východných Karpát, oblasti Nízkyh Beskýd, Laboreckej vrchoviny a Ondavskej vrchoviny, Beskydského predhoria. Juhovýchodná časť je radená do subprovincie Vnútorých Východných Karpát, Vihorlatsko – gutinskej oblasti – Vihorlatské vrchy.



Obrázok 2. Mapa geomorfologických jednotiek (RÚSES Humenné)



Zdroj: Atlas krajiny SR/RÚSES Humenné – vlastné spracovanie

Katastrálne územie obce, z hľadiska geomorfologického rozdelenia SR, je zaradené k územiu Ondavskej vrchoviny, v tesnej blízkosti Beskydského predhoria.

VODSTVO

Povrchové vody

Najvýznamnejšou riekou okresu Humenné je rieka Laborec. Jej prameň sa nachádza v Nízkych Beskydách, v katastrálnom území obce Čertižné (okres Medzilaborce), v nadmorskej výške 682 m n.m. Laborec je svojou dĺžkou 135,5 km v poradí desiatou najdlhšou riekou na Slovensku. Tok rieky preteká okresmi Medzilaborce, Humenné, Michalovce a vo veľmi krátkom úseku aj okresom Trebišov, v ktorom zároveň ústi do rieky Latorice. Laborec má viacero



pravostranných a ľavostranných prítokov (Udava, Výrava, Cirocha a iné). Povodie rieky má veľkosť 4522,5 km², pričom čiastočne preteká severo-západnou časťou katastra obce Lackovce. V južnej časti katastrálneho územia obce preteká rieka Cirocha, ktorá preteká okresom Snina a okresom Humenné. Prameň rieky sa nachádza v Bukovských vrchoch pod Ruským sedlom, v nadmorskej výške 765 m n.m., blízko štátnej hranice s Poľskom. Rieka má celkovú dĺžku 56,6 kilometrov, pričom sa západne od obce vlieva do rieky Laborec. Obe rieky sú z vodohospodárskeho hľadiska významné toky.

Územím obce preteká viacero bezmenných tokov, napr. prítoky rieky Cirocha - Hažínsky potok a potok Kamenica. V severnej časti katastra sa nachádza Jozefova studňa.

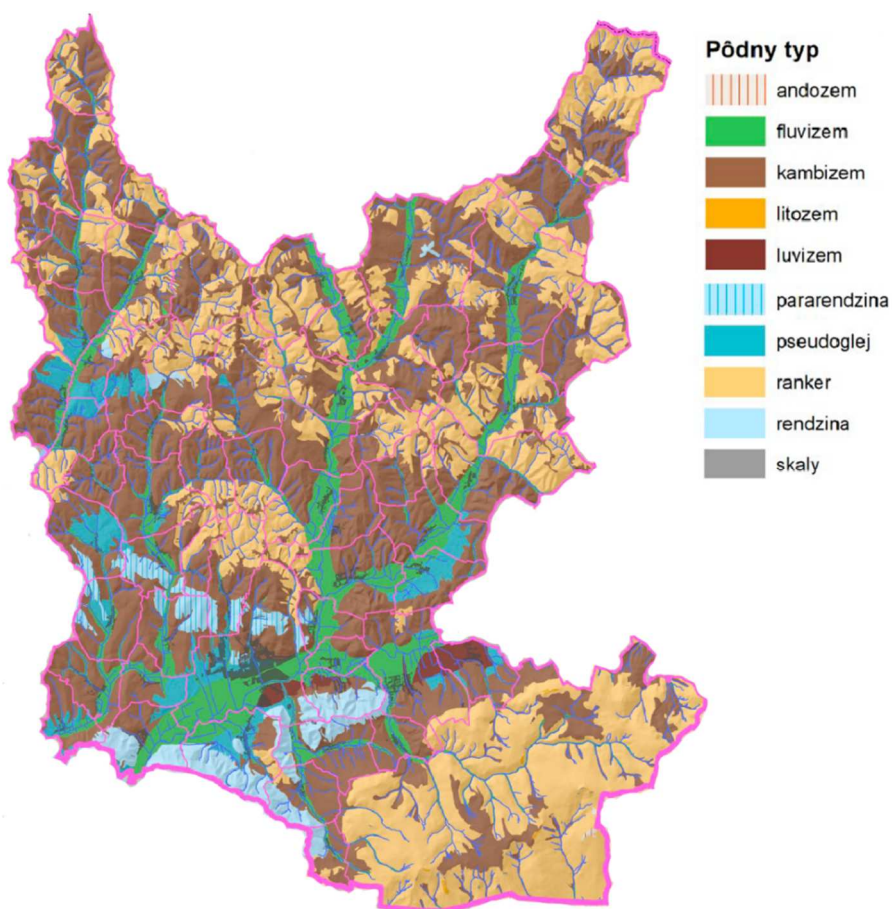
Na severozápadnom okraji obce v lokalitách Hliniská a Skleníky bola pri rieke Laborec vybudovaná ochranná hrádza na ochranu IBV. Vodárenská nádrž Starina, doplnkovo aj protipovodňová hrádza pri futbalovom ihrisku zabezpečujú ochranu územia v okolí rieky Cirochy.

PÔDA

Najviac zastúpeným druhom pôdy v okrese sú kambizeme (modálne a kultizemné nasýtené, pseudoglejové nasýtené, modálne kyslé, pseudoglejové kyslé). Na území okresu sú zastúpené taktiež andozeme, fluvizeme, pseudogleje, pararendziny i rendziny. V katastrálnom území obce sa nachádzajú prevažne pôdne typy: kambizem, fluvizem a kultizem.



Obrázok 3. Mapa pôdných typov v okrese (RÚSES Humenné)



A1	andozeme modálne nasýtené, kambizeme andozemné a kambizeme modálne nasýtené	K5	kambizeme pseudoglejové nasýtené
A2	andozeme modálne kyslé, kambizeme andozemné a kambizeme modálne kyslé,	K6	kambizeme modálne kyslé
A3	andozeme rankrové	K9	kambizeme pseudoglejové kyslé
F5	fluvizeme glejové	N2	pararendziny kambizemné a kambizeme rendzinové
G1	pseudogleje modálne, kultizemné a luvizemné nasýtené až kyslé	R1	rendziny a kambizeme rendzinové
G2	pseudogleje nasýtené	R2	rendziny modálne, kultizemné, litozemné a rubifikované
K2	kambizeme modálne a kultizemné nasýtené		

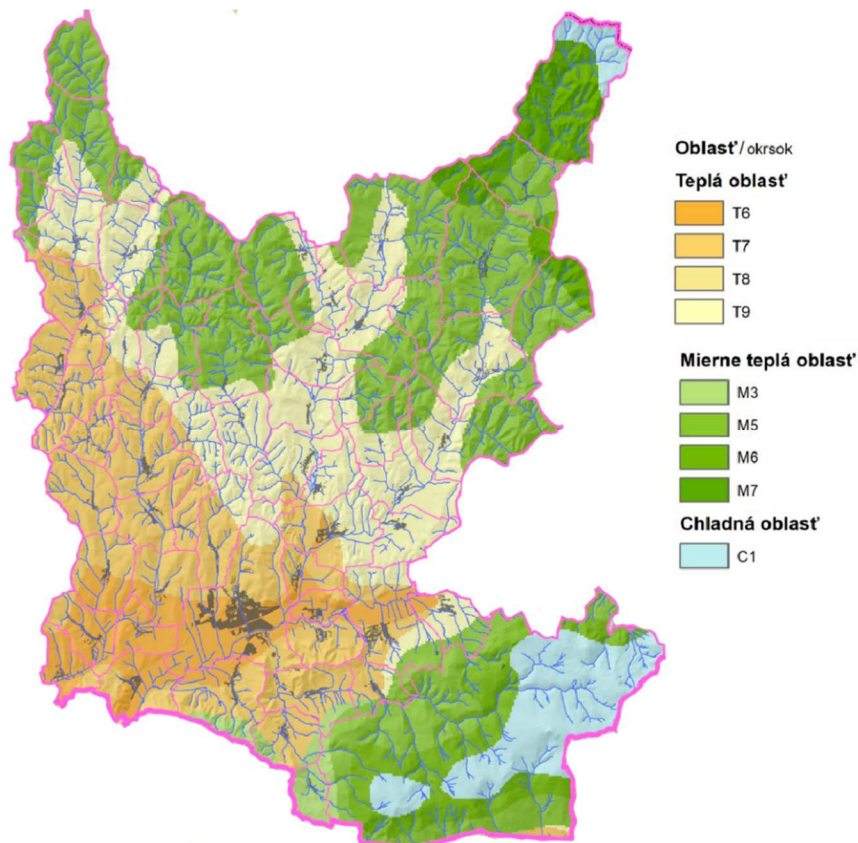
Zdroj: Atlas krajiny SR, 2002

KLIMATICKÉ POMERY

Územie okresu Humenné patrí do viacerých klimatických okrskov (teplého, mierne teplého a mierne chladného). V rámci okresu prevláda teplý, mierne vlhký okrskok s chladnou zimou (priemerne 50 a viac letných dní za rok) nachádzajúci sa prevažne v centrálnej časti okresu.



Obrázok 4. Klimatické oblasti (RÚSES Humenné)



Zdroj: Atlas krajiny SR/RÚSES Humenné – vlastné spracovanie

T9- teplý, vlhký, s chladnou zimou

T7- teplý, mierne vlhký s chladnou zimou

T6- teplý, mierne vlhký, s miernou zimou

M3- mierne teplý, mierne vlhký, pahorkatinový až vrchovinový (okolo 500m n.m.)

M6- mierne teplý, vlhký, vrchovinový (prevažne nad 500 m n.m.)

M7- mierne teplý, veľmi vlhký vrchovinový (prevažne nad 500 m n.m.)

C1- mierne chladný

Obec sa nachádza v klimatickom okrsku T7 - teplý, mierne vlhký s chladnou zimou, s priemernými teplotami v januári $\leq -3^{\circ}\text{C}$. Priemerný ročný úhrn zrážok sa pohybuje na úrovni 700-800mm. V obci sa v rámci siete SHMÚ nenachádza zrážkomerná stanica ani vodomerná stanica. Najbližšia klimatologická stanica sa nachádza v obci Kamenica nad Cirochou.



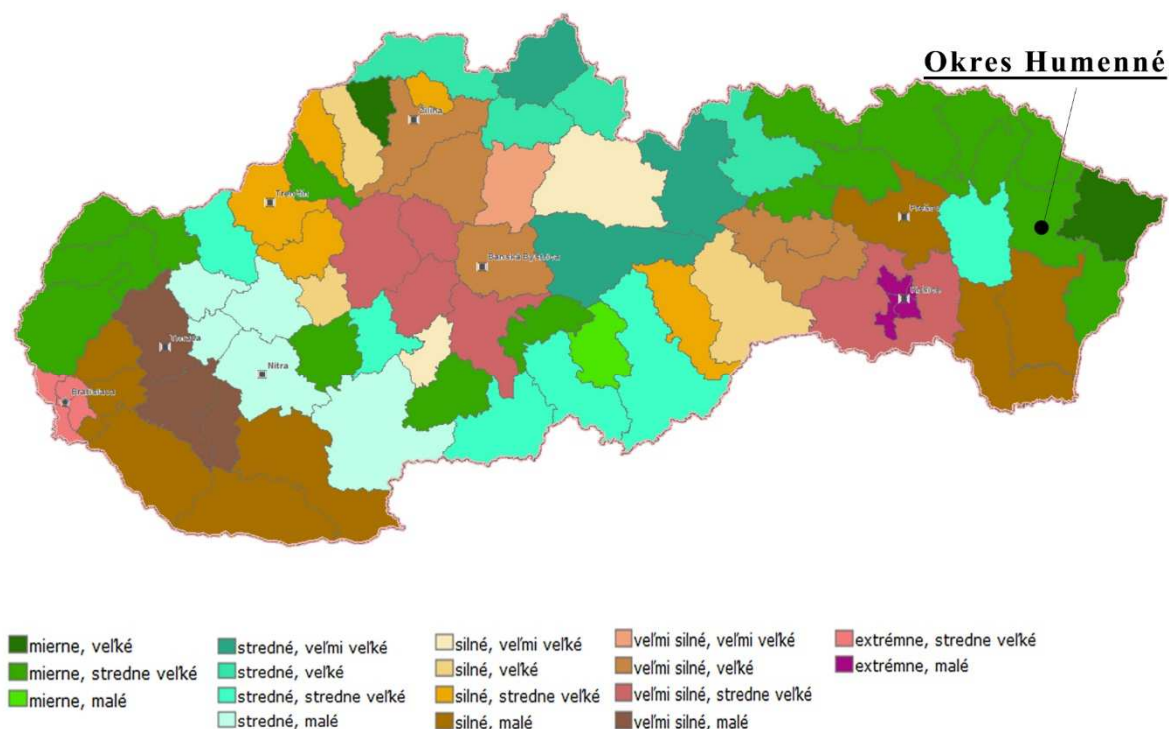
Ochrana prírody

V okrese sa nachádzajú územia európskeho významu, chránené krajinné oblasti, prírodné rezervácie, národné prírodné rezervácie ale aj chránené vtáčie územia.

V katastrálnom území obce Lackovce sa nenachádza žiadne vyhlásené chránené územie. Územie obce leží v 1.stupni ochrany podľa Zákona o ochrane prírody a krajiny. Katastrálne územie susedí s územím európskej sústavy NATURA 2000 (chránené územie európskeho významu, chránené vtáčie územie). Na severo-západnej hranici katastra obce Lackovce s katastrom obce Kochanovce sa nachádza územie patriace do sústavy Území európskeho významu – Stredný tok Laborca v stupni ochrany č. 2 patriace do pôsobnosti CHKO Východné Karpaty.

Realizácia jednotlivých projektových zámerov bude v súlade s platnou legislatívou SR v oblasti ochrany prírody a krajiny. „V katastrálnom území Lackovce eviduje ŠOP SR plochy s výskytom prírodných biotopov európskeho a národného významu a plochy s chránenými druhmi. Podľa pôvodného Regionálneho ÚSES okresu Humenné, z ktorého boli v ÚPN VÚC Prešovského samosprávneho kraja schválené regionálne biocentrá a reg. biokoridory, sa v k. ú. Lackovce nachádzajú regionálny biokoridor Laborec a regionálne biocentrá Sútok Cirochy a Laborca, Alúvium Cirochy a Veľká“. V katastri obce sa nachádzajú lúčne biotopy európskeho alebo národného významu (ÚPN pre obec Lacková, 2022)

Obrázok 5. Kvalita životného prostredia - zaťaženie okresov stresovými faktormi





2.4 Krajinná štruktúra

Katastrálne územie obce má rozlohu celkovo 359,83 hektárov. Poľnohospodárska pôda sa rozprestiera na 235,15 hektároch a nepoľnohospodárska pôda na 124,67 hektároch.

Poľnohospodárska pôda je najviac zastúpená ornou pôdou 139,79 ha a trvalými trávnatými porastmi – 82,66 ha. Menšími rozlohami sú zastúpené záhrady – 12,71 hektárov.

Nepoľnohospodárska pôda je zastúpená najmä lesnými pozemkami - 48,25 ha. Zastavaná plocha a nádvorcia zaberajú 34,02 ha, ostatné plochy 31,14 ha a vodná plocha len 11,26 ha.

Tabuľka 2. Výmera územia obce v hektároch - rok 2022

Celková výmera územia obce	spolu	359,83
Poľnohospodárska pôda	spolu	235,15
	orná pôda	139,79
	záhrada	12,71
	trvalý trávny porast	82,66
Nepoľnohospodárska pôda	spolu	124,67
	lesný pozemok	48,25
	vodná plocha	11,26
	zastavaná plocha a nádvorie	34,02
	ostatná plocha	31,14

Zdroj: ŠÚ SR



3 ANALYTICKÁ ČASŤ

3.1 Analýza vnútorného prostredia

Analýza vnútorného prostredia územia obce, teda interná analýza, má v procese prípravy a vypracovania dokumentu významné postavenie. Skúma a hodnotí vnútorné prostredie na základe overeného súboru kvantitatívnych a kvalitatívnych dát, získaných z overených zdrojov, najmä štatistických údajov, ale aj na základe verifikovaných údajov a skúseností, týkajúcich sa jednotlivých riešených oblastí. Úlohou analýzy vnútorného prostredia je v jednotlivých sektoroch miestnej ekonomiky nájsť príčiny nepriaznivého stavu, na základe toho pomenovať potreby a navrhnúť riešenia. Keďže najčastejšie príčiny nepriaznivého stavu súvisia s nedostatočným potenciálom ľudských zdrojov, nevyužívaním správnych metód, či postupov pri riadení, nedostatkom informácií a dát ako podkladov ku správne posúdeniu a rozhodnutiu, ale aj s nedostatočnou analýzou vonkajšieho prostredia, je dôležité podrobne zmapovať najmä tie skupiny údajov, ktoré tieto najčastejšie príčiny pomôžu nájsť. V tandeme tvoria interná a externá analýza východisko pre formulovanie rozvojovej stratégie pre riešenie obec.

3.1.1 Demografia

Vývoj počtu trvalo bývajúceho obyvateľstva

Táto časť systemizuje a predkladá údaje, ktoré sa ocitajú v pozícii prierezových a sú významnými faktormi v procese zvyšovania ekonomickej výkonnosti obce, a teda aj v procese rozvoja obce. Demografická analýza porovnáva a zároveň analyzuje súčasný stav a vývoj obce v oblasti demografie, a to v poslednej dekáde na základe medziročných zmien (2012 – 2022). Demografická analýza spočíva v systemizácii overených údajov, resp. ukazovateľov, akými sú hustota obyvateľstva, vývoj počtu obyvateľov, veková štruktúra, prirodzený, migračný a celkový pohyb obyvateľstva, národnostná, religiózna a vzdelanostná štruktúra.

Tabuľka 3. Vývoj počtu obyvateľov podľa pohlavia

Rok	Muži	Ženy	Spolu	Priemerný vek
2022	445	425	870	39,41
2021	435	430	865	39,29
2020	424	415	839	39,62
2019	406	393	799	39,86
2018	386	384	770	39,8
2017	379	377	756	39,33
2016	371	373	744	39,05
2015	352	355	707	38,98

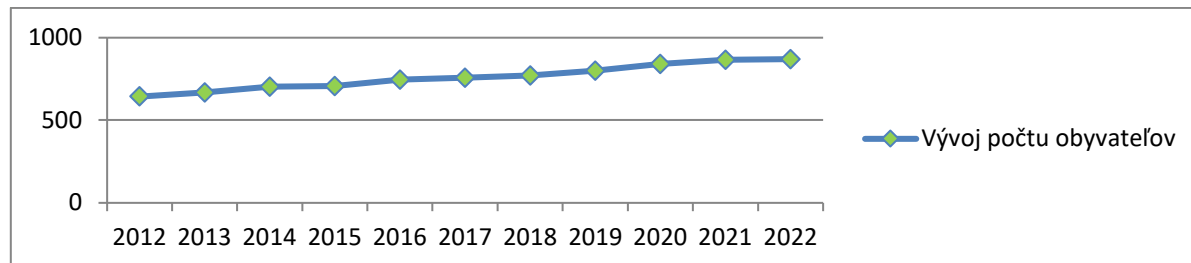
Program rozvoja obce Lackovce
na obdobie 2024 - 2030



2014	352	350	702	38,91
2013	339	328	667	38,99
2012	326	318	644	39,34

Zdroj: ŠÚ SR údaje k 31.12.2022

Graf 1. Vývoj počtu obyvateľov od roku 2012 do 2022



Zdroj: ŠÚ SR údaje k 31.12

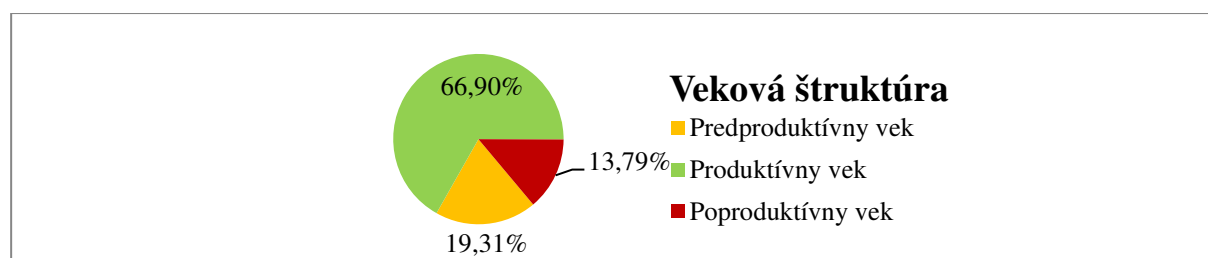
Z grafu „Vývoj počtu obyvateľov“ vyplýva že za posledných 10 rokov obec eviduje mierny nárast obyvateľov, k čomu čiastočne prispieva aj poloha obce (tesná blízkosť okresného mesta).

Tabuľka 4. Pohyb obyvateľstva v období 2012-2022

Ukazovateľ	Počet v rokoch										
	2012	2013	2014	2015	2016	2017	2018	2019	2020	2021	2022
Natalita	4	3	9	6	4	8	6	2	8	6	9
Mortalita	5	7	2	8	4	6	3	6	5	8	6
Prist'ahovaní	51	31	39	12	46	21	26	42	45	54	22
Vyst'ahovaní	18	4	11	5	9	11	15	9	8	21	20
Celkový prírastok	32	23	35	5	37	12	14	29	40	31	5

Zdroj: ŠÚ SR

Graf 2. Veková štruktúra obyvateľstva (2022)



Ukazovateľ	Počet	%
Predproduktívny vek (14 a menej rokov)	168	19,31
Produktívny vek (15-64 rokov)	582	66,90
Poproduktívny vek (65 rokov a viac)	120	13,79

Zdroj: ŠÚ SR 31.12.2022

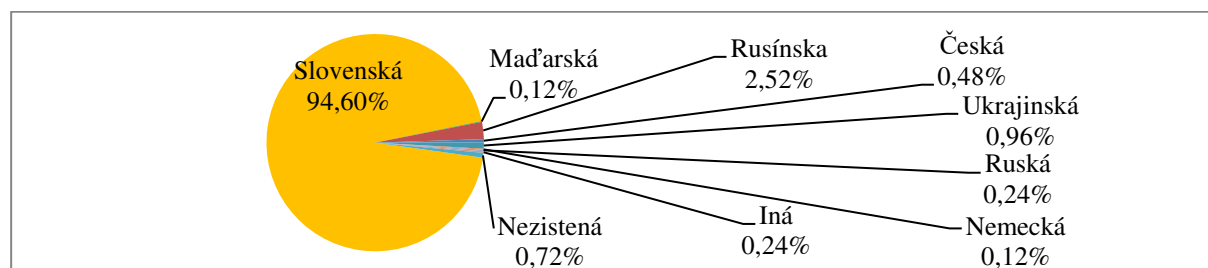


Prevažnú časť obyvateľov obce tvoria obyvatelia v produktívnom veku, pričom percentuálny podiel je v sledovanom období pomerne stabilný. Z hľadiska percentuálneho zastúpenia obyvateľov v predproduktívnom veku sa obec najviac približuje priemeru v Prešovskom kraji – 18,44 %. Zastúpením obyvateľov v produktívnom veku sa najviac približuje taktiež okresu Humenné – 67,83%. V poproduktívnom veku sa na území obce nachádza 13,79% obyvateľov s trvalým pobytom, čo je takmer o 1,8% menej ako je priemer v Prešovskom kraji.

Tabuľka 5. Porovnanie vekovej štruktúry obyvateľstva v % (obec, okres, kraj, SR) 2022

Ukazovateľ	Obec	Okres Humenné	Prešovský kraj	Slovenská republika
Predproduktívny	19,31	13,52	18,44	16,09
Produktívny vek	66,90	67,83	66,01	66,06
Poproduktívny vek	13,79	18,65	15,55	17,85

Graf 3. Národnostné zloženie obyvateľov obce



Zdroj: ŠÚ SR SODB 2021

Tabuľka 6. Národnostné zloženie obyvateľov obce

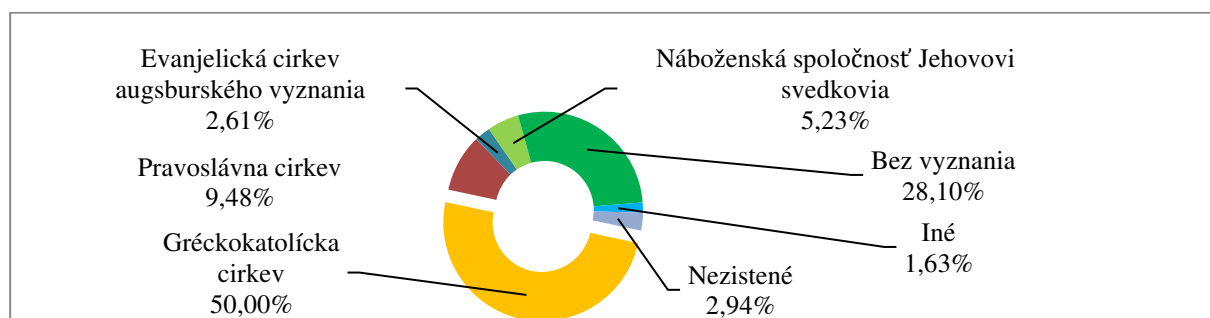
Národnosť	SODB 2021	
	počet obyv.	%
Slovenská	789	94,6
Maďarská	1	0,12
Rusínska	21	2,52
Česká	4	0,48
Ukrajinská	8	0,96
Nemecká	1	0,12
Ruská	2	0,24
Iná	2	0,24
Nezistená	6	0,72
Spolu	834	100,00

Zdroj: ŠÚ SR SODB 2021

Národnostné zloženie obce je homogénne. Majoritu - 94,6% obyvateľov obce tvoria podľa údajov z SODB 2021 obyvatelia, ktorí sa hlásia k slovenskej národnosti. V obci sa hlásia obyvatelia aj k národnosti rusínskej, ukrajinskej a ďalším.



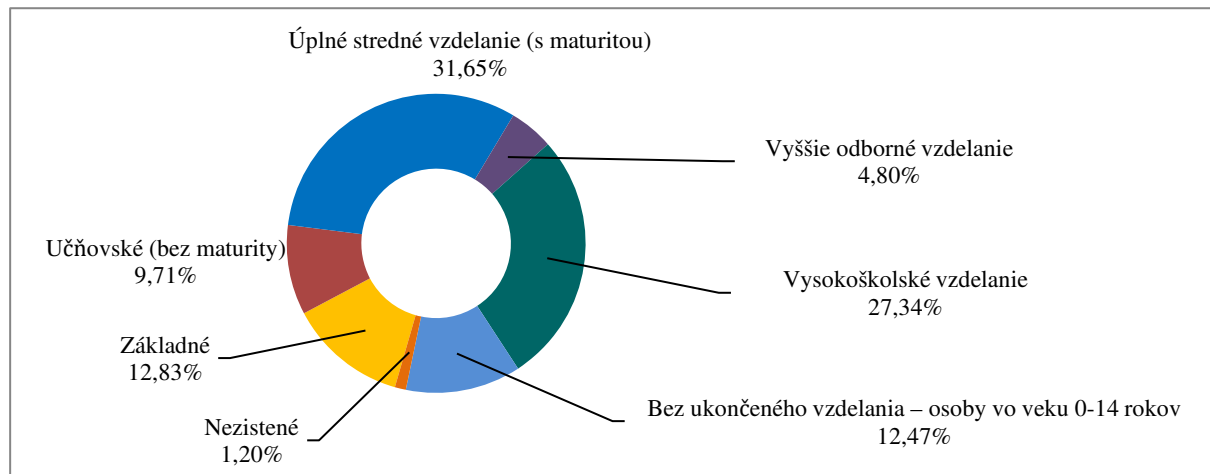
Graf 4. Obyvateľstvo obce podľa vierovyznania



Náboženské vyznanie	SODB 2011	
	Počet obyv.	%
Rímskokatolícka cirkev	528	
Gréckokatolícka cirkev	153	
Pravoslávna cirkev	29	
Evangelická cirkev augsburského vyznania	8	
Náboženská spoločnosť Jehovovi svedkovia	16	
Bez vyznania	86	
Iné	5	
Nezistené	9	
Spolu	834	100,00

Zdroj: ŠÚ SR SODB 2021

Graf 5. Obyvateľstvo podľa najvyššieho dosiahnutého vzdelania



Zdroj: ŠÚ SR SODB 2021

Tabuľka 7. Obyvateľstvo podľa najvyššieho dosiahnutého vzdelania

	Spolu
Základné	107
Učňovské (bez maturity)	81
Úplné stredné vzdelanie (s maturitou)	264
Vyššie odborné vzdelanie	40



Vysokoškolské vzdelanie	228
Bez školského vzdelania – osoby vo veku 15 rokov a viac	0
Bez ukončeného vzdelania – osoby vo veku 0-14 rokov	104
Nezistené	10
Spolu	834

Zdroj: ŠÚ SR, SODB 2021

3.1.2 Bývanie

Zo sčítania obyvateľov domov a bytov, ktoré prebehlo v roku 2021 vyplýva, že zastavané územie obce je tvorené prevažne domami s jednou bytovou jednotkou. Ku sčítaniu v roku 2011 sa v obci celkovo nachádzalo 152 bytov v budovách s jednou bytovou jednotkou, pričom 11 z nich bolo neobývaných a 14 bytov v budovách s 2 bytovými jednotkami. V roku 2021 bol počet bytov v obci 255, pričom všetky sa nachádzali v rodinných domoch. Prevažná väčšina bytov je obývaná vlastníkami.

Tabuľka 8. Byty podľa typu budovy

Typ	Domy	Rodinné domy	Bytové domy
Počet	255	250	0
Infraštruktúra	Domy s vodovodnou prípojkou z verejnej siete	Domy s plynovou prípojkou	Domy s prípojkou na kanalizačnú sieť
Počet	73	212	245
Typ	Byty v bytových domoch	Ostatné budovy na bývanie	Obnovené domy
Počet	0	0	116

Zdroj: SODB 2021

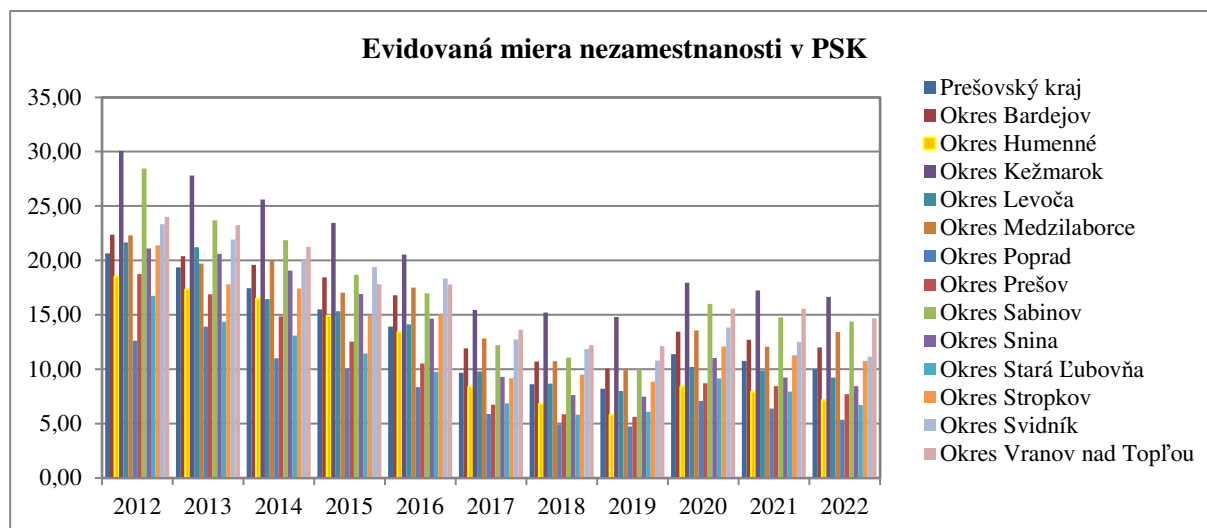
3.1.3 Trh práce a nezamestnanosť

Okres Humenné má z dlhodobého hľadiska nižšiu mieru evidovanej nezamestnanosti ako je priemer evidovanej miery nezamestnanosti v Prešovskom kraji. Nezamestnanosť okresu sa najviac priblížila k celoslovenskému priemeru v rokoch 2020 a 2019. V roku 2020 dosahovala miera nezamestnanosti v SR - 7,57% a okres Humenné dosahoval mieru nezamestnanosti 8,38%, v roku 2019 SR – 4,92 %, okres Humenné - 5,81%. V sledovanom období bola najnižšia evidovaná miera nezamestnanosti v okrese v roku 2019, keď bola na úrovni 5,81% a najvyššia v roku 2012 na úrovni 18,51%.



Ku koncu roka 2022 bola miera evidovanej nezamestnanosti v okrese Humenné na úrovni 7,16%, čo je tretia najnižšia v rámci okresov Prešovského kraja po okresoch Poprad, Stará Ľubovňa.

Graf 6. Evidovaná miera nezamestnanosti v PSK

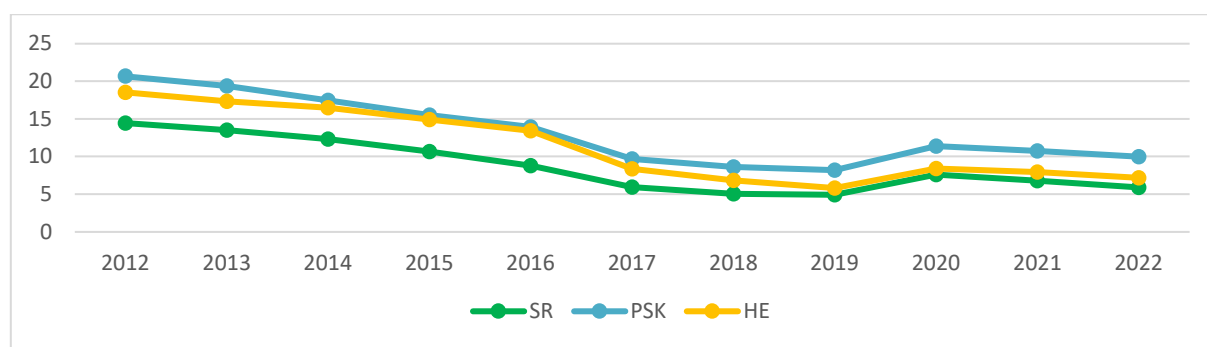


Tabuľka 9. Vývoj evidovanej miery nezamestnanosti

Vývoj evidovanej miery nezamestnanosti (SR, PSK, Okres Humenné)											
	2012	2013	2014	2015	2016	2017	2018	2019	2020	2021	2022
SR	14,44	13,50	12,29	10,63	8,76	5,94	5,04	4,92	7,57	6,76	5,9
PSK	20,66	19,35	17,45	15,50	13,91	9,68	8,61	8,19	11,39	10,75	9,98
HE	18,51	17,33	16,49	14,91	13,41	8,34	6,81	5,81	8,38	7,93	7,16

Zdroj: ŠÚ SR

Graf 7. Vývoj evidovanej miery nezamestnanosti



Zdroj: ŠÚ SR

Tabuľka 10. Uchádzači o zamestnanie podľa veku v okrese Humenné

Uchádzači o zamestnanie v okrese podľa veku - rok 2022					
Vek uchádzačov	15-24	25-34	35-49	50 a viac	Spolu
Počet	269	515	890	746	2420

**Program rozvoja obce Lackovce
na obdobie 2024 - 2030**



%	11,12	21,28	36,78	30,83	100,00
---	-------	-------	-------	-------	--------

Zdroj: ŠÚ SR

V okrese bolo ku koncu roka 2022 evidovaných celkovo 2420 uchádzačov o zamestnanie. V porovnaní s rokom 2012, v ktorom ÚPSVaR evidoval v okrese celkovo 6570 uchádzačov o zamestnanie, ide o pokles viac ako 63%. Najpočetnejšou skupinou uchádzačov o zamestnanie boli uchádzači vo veku od 35 do 49 rokov, celkovo 890 uchádzačov, čo tvorí (36,78%).

Tabuľka 11. Znevýhodnení uchádzači o zamestnanie v okrese Humenné

Znevýhodnení uchádzači o zamestnanie v okrese - rok 2022				
	So zdravotným postihnutím	Absolventi	Mladiství	Dlhodobo nezamestnaní
Počet	124	125	3	1114

Zdroj: ŠÚ SR

Najproblematickejšie uplatnenie na trhu práce majú dlhodobo nezamestnaní uchádzači o zamestnanie. Za dlhodobo nezamestnaného človeka sa považuje osoba, ktorá je registrovaná v evidencii uchádzačov o zamestnanie dlhšie ako 12 po sebe nasledujúcich mesiacov. V okrese tvorilo ku koncu roka 2022 túto skupinu celkovo 1114 uchádzačov, čo tvorilo viac ako 46% z celkového počtu uchádzačov o zamestnanie.

Tabuľka 12. Evidovaní uchádzači o zamestnanie v okrese

Evidovaní uchádzači o zamestnanie v okrese Humenné											
Rok	2012	2013	2014	2015	2016	2017	2018	2019	2020	2021	2022
Spolu	6 570	5 930	5 805	5 622	4 871	3 120	2 659	2 479	2 987	2 715	2 420
Muži	3609	3153	3156	2996	2539	1580	1225	1163	1463	1310	1140
Ženy	2 961	2 777	2 649	2 626	2 332	1 540	1 434	1 316	1 524	1 405	1 280

Zdroj: ŠÚ SR

Najvyššia nezamestnanosť bola v obci zaznamenaná v roku 2014. V tomto roku bolo v obci najviac až 54 evidovaných uchádzačov o zamestnanie. Naopak, v roku 2019 bolo v obci len 23 nezamestnaných, z toho 14 žien a 9 mužov.

Tabuľka 13. Evidovaní uchádzači o zamestnanie v obci

Evidovaní uchádzači o zamestnanie v obci											
Rok	2012	2013	2014	2015	2016	2017	2018	2019	2020	2021	2022
Spolu	45	39	54	49	36	30	31	23	33	30	26
Muži	22	18	33	26	20	11	12	9	15	16	16
Ženy	23	21	21	23	16	19	19	14	18	14	10

Zdroj: ŠÚ SR

Tabuľka 14. Obyvateľstvo podľa odvetvia ekonomickej činnosti rok 2021

Ekonomická činnosť	Počet	%
--------------------	-------	---

Program rozvoja obce Lackovce
na obdobie 2024 - 2030



Administratívne a podporné služby	12	2,96
Činnosti domácností ako zamestnávateľov; nediferencované činnosti v domácnostiach produkujúce tovary a služby na vlastné použitie	0	0
Činnosti extrateritoriálnych organizácií a združení	0	0
Činnosti v oblasti nehnuteľností	7	1,72
Dodávka elektriny, plynu, pary a studeného vzduchu	6	1,48
Dodávka vody; čistenie a odvod odpadových vôd, odpady a služby odstraňovania odpadov	5	1,23
Doprava a skladovanie	11	2,71
Finančné a poisťovacie činnosti	6	1,48
Informácie a komunikácia	6	1,48
Nezistené	73	17,98
Odborné, vedecké a technické činnosti	23	5,67
Ostatné činnosti	9	2,22
Poľnohospodárstvo, lesníctvo a rybolov	5	1,23
Priemyselná výroba	53	13,05
Stavebníctvo	23	5,67
Ťažba a dobývanie	1	0,25
Ubytovacie a stravovacie služby	9	2,22
Umenie, zábava a rekreácia	3	0,74
Veľkoobchod a maloobchod; oprava motorových vozidiel a motocyklov	51	12,56
Verejná správa a obrana; povinné sociálne zabezpečenie	25	6,16
Vzdelávanie	31	7,64
Zdravotníctvo a sociálna pomoc	47	11,58

Zdroj: SODB 2021

Tabuľka 15. Trvalo bývajúcce obyvateľstvo podľa súčasnej ekonomickej aktivity

Ekonomická aktivita	počet	%
pracujúci (okrem dôchodcov)	358	42,93
pracujúci dôchodca	39	4,68
osoba na materskej dovolenke	1	0,12
osoba na rodičovskej dovolenke	8	0,96
nezamestnaný	34	4,08
žiak strednej školy	37	4,44
študent vysokej školy	22	2,64
osoba v domácnosti	29	3,48
dôchodca	135	16,19
príjemca kapitálových príjmov	0	0
žiak základnej školy	114	13,67
dieťa do začatia povinnej školskej dochádzky	51	6,12
iná	1	0,12



nezistené	5	0,6
-----------	---	-----

Zdroj: SODB 2021

Tabuľka 16. Spoločnosti so sídlom v obci

Spoločnosti so sídlom v obci Lackovce			
1.	AZET, s.r.o. Humenné	24.	Mega Reality Humenné s. r. o.
2.	BENROX s.r.o.	25.	Mega Reality Košice s. r. o.
3.	Borty Parkett, s. r. o.	26.	Mega Reality Plus s. r. o.
4.	CNC Gold, s.r.o.	27.	Mega Reality Prešov s. r. o.
5.	CONSENSUM, s. r. o.	28.	Mega Reality Silver s. r. o.
6.	EIQ s. r. o.	29.	MEGA Reality, s.r.o.
7.	EKONOMIC s.r.o.	30.	MILITARY SLOVAKIA, s.r.o.
8.	ELITDENT 2 s. r. o.	31.	P.F.MED s.r.o.
9.	ENDOSURGERY s. r. o.	32.	PED - AID s.r.o.
10.	FRANMAR s. r. o.	33.	Pegama s. r. o.
11.	FRIVALD s.r.o.	34.	PMJ projekt s.r.o.
12.	Glass Global s.r.o.	35.	PRAKTICUS s.r.o.
13.	HRS Finance, s.r.o.	36.	RC PROFIN, s.r.o.
14.	Hunting & Fishing s. r. o.	37.	RC Prostav, s. r. o.
15.	JAKMART s.r.o.	38.	SALTOMA a.s.
16.	JETT s. r. o.	39.	STOMADENT SK s.r.o.
17.	Jobland s. r. o.	40.	SUPRASTAV SK s.r.o
18.	KML project, s.r.o.	41.	Teza Lackovce s.r.o.
19.	MED - AID s.r.o.	42.	VAJT s.r.o. Humenné
20.	MEGA realitka Humenné s.r.o.	43.	VLUCIA, s. r. o.
21.	MEGA realitka, s. r. o.	44.	VV SPORT s. r. o.
22.	MEGA Reality Diamond s. r. o.	45.	VYSOKAJ Urbar s. r. o.
23.	MEGA Reality Gold, s. r. o.		

Zdroj: OR SR 2.2024



3.1.4 Občianska a technická vybavenosť

3.1.4.1 Občianska vybavenosť

3.1.4.1.1 Vzdelávanie

Predškolské zariadenia

Predprimárne vzdelávanie zabezpečuje Materská škola Lackovce (nachádzajúca sa v budove obecného úradu), ktorej zriaďovateľom je obec. V súčasnosti prebieha celodenná starostlivosť v zrekonštruovaných priestoroch. Starostlivosť prebieha v slovenskom jazyku. Deti majú k dispozícii moderné hracie prvky a didaktické pomôcky. K 15.9.2023 navštevovalo materskú školu 17 detí.

Základné a stredné školstvo

V obci sa nenachádza základná škola, z toho dôvodu dochádzajú žiaci s trvalým bydliskom v obci za primárnym a sekundárnym (nižším a vyšším) vzdelávaním prevažne do základných škôl v meste Humenné, kde sa nachádza 9 základných škôl, 3 gymnáziá, 7 stredných odborných škôl a iné vzdelávacie inštitúcie.

3.1.4.1.2 Šport a športové zariadenia a turizmus

Športovo zdatní a aktívni obyvatelia obce Lackovce majú možnosť športové aktivity realizovať vo viacerých druhoch športových zariadení. K základnej športovej a voľnočasovej infraštruktúre v obci patrí: ihrisko pre deti, futbalové ihrisko a multifunkčné ihrisko.

3.1.4.1.3 Cestovný ruch

Pre oblasť cestovného ruchu v Prešovskom kraji je zaujímavá najmä jedinečná, ľudskou činnosťou málo narušená, príroda a pamiatky viažúce sa na bohatú históriu. Návštevníkov obce, ako aj jej obyvateľov, láka predovšetkým Jazero L. A. Lackovce, oddychová zóna pri Jozefovej studničke v lokalite Nad Velikou, alebo visutá lávka do Lackoviec. Obcou prechádza cyklotrasa zaradená do Kostrovej siete cyklotrás PSK.

„Súkromný športovo-rekreačný areál Jazero L.A. sa nachádza v prírodnom prostredí v extraviláne obce Lackovce, v tesnej blízkosti rieky Čirocha, len 3 km od centra Humenného. Dominantou areálu je novovybudované biokúpalisko o rozmeroch 60m x 35m s dvoma hĺbkovými zónami, oddelenými mólom, pre deti a dospelých. Príľahlý externý biofilter o veľkosti približne 700 m² slúži na filtráciu a čistenie vody a zdôrazňuje prírodný charakter



celého areálu. Areál ponúka návštevníkom nielen možnosť kúpania sa, ale hlavne oddychu, športovania či grilovania.“ (zdroj: <https://lajazero.sk/o-nas/>)

3.1.4.1.4 Zdravotníctvo

Obyvatelia obce dochádzajú za poskytovateľmi zdravotnej starostlivosti do okresného mesta Humenné, ale aj krajského mesta Prešov. V obci nie sú dostupné služby spojené so zdravotnou starostlivosťou.

3.1.4.1.5 Sociálne služby

Sociálne služby nie sú v obci dostupné. Obyvatelia obce môžu využívať sociálne služby u verejných i neverejných poskytovateľov v okresnom meste Humenné ako aj v okolitých obciach.

3.1.4.1.6 Kultúrne inštitúcie a kultúrne pamiatky

Kultúrne zariadenia:

V obci sa nachádzajú kultúrne inštitúcie a objekty:

- kultúrny dom
- rímskokatolícky kostol Najsvätejšieho Srdca Ježišovho

Národné kultúrne pamiatky

V obci sa nenachádzajú objekty, ktoré by boli evidované v Registri nehnuteľných národných kultúrnych pamiatok vedených Pamiatkovým úradom SR.

Kultúrne organizácie a združenia v obci:

- Jednota dôchodcov - miestna organizácia
- Únia žien Slovenska - miestna organizácia,
- Slovenský červený kríž - miestna organizácia,
- Laborecká MTB - občianske združenie,
- KVH a strelecký klub Perún - občianske združenie.

Pravidelné kultúrne podujatia a slávnosti organizované v obci:

- Deň matiek,
- Úcta k starším,
- Športový deň,
- Deň obce,
- Stretnutie s Mikulášom,
- Fašiangové hody.



3.1.4.2 Technická infraštruktúra

3.1.4.2.1 Cestná sieť a dopravné systémy

Cestná sieť

V katastrálnom území obce sa nachádza cesta III. triedy č. 3838 (pôvodné číslo 559001) s celkovou dĺžkou 1,608km. Služi ako zberná komunikácia, ktorá sa v katastrálnom území mesta Humenné napája na cestu II. triedy č.559. Obec má v správe a zabezpečuje údržbu miestnych komunikácií s celkovou dĺžkou 5,6km.

Tabuľka 17. Cesty v katastrálnom území obce

Názov a trieda cesty	Cesta v správe	Dĺžka cesty v katastri obce
III. / 3838	<i>Správa a údržba ciest PSK</i>	1,2 km
<i>Miestne komunikácie</i>	<i>Obec Lackovce</i>	5,6 km

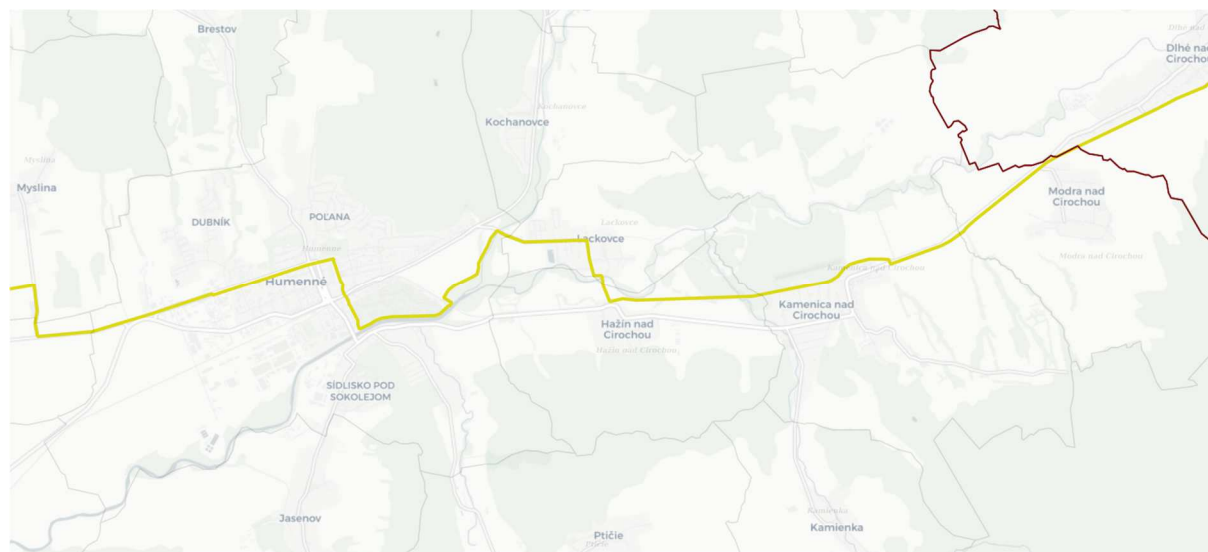
Zdroj: Slovenská správa ciest – www.cdb.sk

Cyklodoprava

Na území obce sa nenachádzajú žiadne oficiálne cyklochodníky. Cyklistická doprava môže na území obce využívať všetky miestne cesty a pešie trasy v súlade s predpismi a legislatívou o premávke na pozemných komunikáciách. Obyvatelia obce, ale aj turisti využívajú na cykloturistiku/cyklodopravu komunikácie III. triedy, miestne komunikácie, ale aj poľné cesty a lesné cesty.

Obec sa nachádza v dopravnej dostupnosti bicyklom do pätnástich minút (pri rýchlosti 20 kilometrov/hodina) od okresného mesta Humenné.

Obrázok 6. Cyklotrasy PSK



Zdroj: <https://geopresovregion.sk>



Cestná doprava

Autobusová doprava:

Obyvatelia obce majú verejnú osobnú dopravu v rámci okresu a kraja zabezpečenú priebežnými linkami SAD Humenné. Dopravné spojenie v rámci kraja je zabezpečené aj inými prepravnými spoločnosťami.

Železničná doprava

Katastrálnym územím obce neprechádza železničná trať. Najbližšia železničná stanica sa nachádza v obci Hažín nad Cirochou trať č. 196 (Humenné ↔ Snina ↔ Stakčín) a v meste Humenné trate č. 196 a č. 191 (Michalany ↔ Trebišov ↔ Michalovce ↔ Humenné ↔ Medzilaborce ↔ Lupkóv). Trate slúžia na verejnú osobnú, ale aj nákladnú dopravu.

3.1.4.2.2 Vodné hospodárstvo

Zásobovanie pitnou vodou

Všetci obyvatelia obce sú zásobovaní pitnou vodou. Obcou prechádzajú prírodné vodovodné rady DN 160 a DN 200 privádzajúce pitnú vodu z vodného zdroja VVS (VN Starina). Tieto vodovody slúžia taktiež na zásobovanie pitnou vodou aj pre ďalšie susediace obce. V rámci obce je pitná voda privádzaná do vodojemu lokalizovaného v severovýchodnej časti obce.

Obyvatelia doplnkovo využívajú taktiež studne.

Čistička odpadových vôd

V obci je tiež vybudovaná splašková kanalizačná sieť. Odpadové vody sú odvádzané do kanalizačnej siete mesta Humenné a následne do čističky odpadových vôd Humenné. Výstavba kanalizácie bola dokončená v roku 2007 a v súčasnosti sú na túto sieť napojené všetky domácnosti obce. Kapacita kanalizačnej siete je dostatočná aj pre novú zástavbu v obci.

3.1.4.2.3 Energetické hospodárstvo

Zásobovanie plynom

Ako primárny zdroj na vykurovanie domácností, ohrev teplej vody, ale aj varenie, využívajú obyvatelia zemný plyn. Obec je plynofikovaná od roku 1984, pričom v súčasnosti je napojených približne 100% domácností obce.

Zásobovanie elektrickou energiou

Zastavané územie obce je zásobované elektrickou energiou prostredníctvom siete NN, ktorá bola daná do užívania v roku 1948, a ktorá je tvorená prevažne vzdušným vedením (drevenými a betónovými stĺpmi). Elektrickou energiou sú zásobované všetky domácnosti obce. Svetelné body sú umiestnené kombinovane na telekomunikačných stĺpoch, stĺpoch osvetlenia, ale aj na stĺpoch NN.



3.1.4.2.4 Telekomunikácie

Telekomunikačná sieť obce je napojená na digitálnu telefónnu ústredňu HOST Humenné. Sieť je v obci tvorená podzemným, ale aj vzdušným vedením.

Mobilné siete

Pokrytie službami mobilných operátorov (GSM) v obci je dostatočné. Obyvatelia môžu využívať služby všetkých operátorov pôsobiacich na území Slovenska.

Internetové pripojenie

Obyvatelia obce využívajú prevažne pripojenie prostredníctvom ADSL pripojenia optického internetu. Doplnkovo sú využívané aj iné formy internetového pripojenia (mobilný mikrovlnný internet). Obec v programovom období 2014-2020 zrealizovala projekt Wifi pre Teba, ktorý zabezpečuje internet s voľným prístupom pre všetkých občanov aj návštevníkov obce

Obecný rozhlas

Obec ma zriadený obecný rozhlas. Rozvody sú kombinovane na stĺpoch osvetlenia alebo NN. Ústredňa sa nachádza v priestoroch obecného úradu.

3.1.4.2.5 Odpadové hospodárstvo

V obci je riešený zber komunálneho odpadu prostredníctvom zberných nádob a kontajnerov. Vývoz komunálneho a separovaného odpadu (papier, zmiešané plasty, sklo, pet fľaše, elektronický odpad, kovové obaly, nebezpečný odpad) z domácností je zabezpečený v pravidelných intervaloch spoločnosťou FÚRA, s.r.o.

Obec nemá vybudovaný zberný dvor, kompostáreň ani kompostovisko.



3.1.4.3 Štandardy minimálnej vybavenosti obce

Tabuľka 18.Vybavenosť obce

Výber ukazovateľov	Odporúčaná vybavenosť	Stav v obci
Školstvo		
Materská škola	•	Áno
Telovýchova a šport		
Ihrisko pre deti	•	Áno
Ihrisko pre mládež a dospelých	•	Áno
Ihrisko maloplošné (menej ako 2000m ² plochy)	•	Nie
Cestovný ruch – verejné ubytovanie		
Horské apartmány	o	Nie
Zdravotníctvo a sociálne služby		
Ambulancie	o	Nie
Maloobchod		
Potraviny, zmiešaný tovar	•	Áno
Kultúra		
Knižnica (obecná, regionálna, krajská)	o	Nie
Výstavné priestory (výstavné areáli a siene)	•	Nie
Kultúrno –osvetové zariadenia, klubovne	•	Áno
Kostoly, modlitebne, synagógy, meditačné priestory	o	Áno
Cintoríny, domy smútku, urnové háje, krematóriá	•	Áno
Zeleň		
Parky a iné typy verejnej parkovej zelene	o	Nie
Zeleň v obytných územiach	o	Áno
Zeleň pri občianskej vybavenosti	•	Áno
Ostatná zeleň (cintoríny, kempy, zeleň peších zón, ...)	•	Áno
Zeleň pri výrobných a priemyselných areáloch	•	Nie
Prírodná zeleň (lesy)	•	Áno
Služby		
Služby pre obyvateľov (murár, elektrikár, a iné)	•	Áno

• odporúčaná vybavenosť

o alternatívne doplnenie vybavenosti



3.2 Analýza vonkajšieho prostredia

„Múdre“ využitie a zhodnotenie vnútorných zdrojov výrazne ovplyvňuje stav miestnych ekonomík. Kvalita ekosystémových služieb, bohatstvo, dostupnosť a schopnosť udržateľnosti a zhodnotenia prírodných, kultúrnych a ľudských interných zdrojov za spolupôsobenia exogénnych zdrojov patrí v súčasnosti medzi najväčšie výzvy ovplyvňujúce rozvoj územia. Významným predpokladom pre vznik „výhod“ riešeného územia je teda schopnosť zhodnocovať a chrániť endogénne zdroje, rešpektovať vplyv exogénnych zdrojov, ako aj ich prirodzenú súvislosť a spojitosť. Prírodný a kultúrny potenciál, stav ekosystémov, stupeň rozvoja hospodárstva a priemyslu, stav a pohyb obyvateľstva, kvalita služieb, a zároveň stupeň ekonomickej aktivity v blízkom okolí, sú dôležitým predpokladom pre rozvoj miestnej ekonomiky a rast konkurencieschopnosti.

3.2.1 Vonkajšie faktory rozvoja územia, vplyv vonkajšieho prostredia na rozvoj územia, STEEP analýza

V súvislosti s analýzou vonkajšieho prostredia a jeho vplyvu na rozvoj a rast miestnej ekonomiky, konkurencieschopnosti a zvyšovanie kvality života v obci bola použitá STEEP analýza. Súčasťou STEEP analýzy je hodnotenie vplyvu faktorov zo sociálnej oblasti (napríklad migrácia obyvateľstva, ponuka služieb, vzdelanosť, orientácia ekonomík blízkeho a vzdialenejšieho okolia, úroveň rozvoja cestovného ruchu, vrátane vidieckeho CR, dopravná obslužnosť), technologickej oblasti (napríklad inovácie v technológiách a technologických procesoch) ekonomickej oblasti (napríklad toky peňazí, tovaru, služieb, informácií a energií, ktoré môžu ovplyvňovať fungovanie, stav a rozvoj územia), ako aj z ekologickej a politickej oblasti pôsobiacich z externého prostredia a ovplyvňujúcich interné prostredie.

Vyššie popísané faktory z pohľadu vonkajšieho prostredia v sociálnej, technologickej ekonomickej, ekologickej a politickej oblasti ovplyvňujú schopnosť vytvárať pracovné príležitosti a tvorbu pracovných miest, a tým nepriamo ovplyvňujú výšku migračného salda, ako aj výšku celkového prírastku/ úbytku.

Z hľadiska vplyvu vonkajšieho prostredia na rozvoj miestnej ekonomiky v obci je podstatný aj vplyv viacerých faktorov na úrovni Prešovského kraja.

Prešovský kraj je svojou rozlohou 8 972,7 km², ktorá zaberá 18,3 % rozlohy štátu, po Banskobystrickom kraji druhým najväčším krajom na Slovensku. Spoločnú hranicu v rámci Slovenskej republiky má kraj s tromi krajmi, na juhu s Košickým samosprávnym krajom a na západe s Banskobystrickým a Žilinským samosprávnym krajom. Na severe je územie



vymedzené štátnou hranicou Slovenskej republiky s Poľskou republikou (Malopoľské a Podkarpatské vojvodstvo) v dĺžke asi 360 km. Na východe je územie vymedzené štátnou hranicou s Ukrajinou (Zakarpatská oblasť) v dĺžke asi 38 km.

V obci Nová Sedlica sa nachádza najvýchodnejší bod kraja, ktorý je zároveň najvýchodnejším bodom Slovenska. Na území Prešovského kraja sa nachádza aj najvyšší bod Slovenska, Gerlachovský štít s výškou 2655m nad morom. K zásobovaniu pitnou vodou je využívaných jedenásť vodárenských tokov, ktoré sa nachádzajú v oblasti Vysokých Tatier, prameň Vyšný Slavkov (prešovský skupinový vodovod), nádrž Starina (najväčšia nádrž na pitnú vodu v Strednej Európe) a nádrž Domaša.

Na území kraja sa nachádza 5 národných parkov – Tatranský národný park, Pieninský národný park, Národný park Nízke Tatry, Národný park Slovenský raj a Národný park Poloniny, 2 chránené krajinné oblasti – CHKO Vihorlat a CHKO Východné Karpaty, ktorý sa celým svojím územím nachádza na území Prešovského kraja. Na území CHKO sa nachádzajú 2 NPR, 7 PR Na území Prešovského kraja sa nachádza 55 národných prírodných rezervácií, 81 prírodných rezervácií, 3 národné prírodné pamiatky, 30 prírodných pamiatok, 7 chránených areálov (PHSR PSK 2021-2030), ale nachádzajú sa tu aj územia patriace do sústavy chránených území (chránené vtáacie územia a územia európskeho významu). Na území PK sa nachádzajú aj 2 biosférické rezervácie (BR Tatry a BR Východné Karpaty).

Územie kraja je z hľadiska územného usporiadania Slovenskej republiky vymedzené samosprávnym územným celkom Prešovského samosprávneho kraja a zahŕňa 665 samosprávnych území obcí a z toho 23 samosprávnych území miest, ktoré sú vytvorené zo 724 katastrálnych území. V kraji sa teda nachádza 665 obcí, najviac v rámci SR a je rozčlenený do 13 okresov (Prešov, Bardejov, Humenné, Kežmarok, Levoča, Medzilaborce, Poprad, Sabinov, Snina, Stará Ľubovňa, Stropkov, Svidník a Vranov nad Topľou. Rozlohou najväčšími sú okresy Poprad, Bardejov a Prešov, naopak plošne najmenšími sú okresy Levoča, Stropkov a Medzilaborce). Z celkového počtu obyvateľov žije 47,9 % v mestách (v krajskom meste ku 31.12.2022 žilo 82 297 obyvateľov (ŠÚ SR,2023).

Počtom obyvateľov 808 090 (ku 31.12.2022) je Prešovský kraj najväčším krajom. Spomedzi všetkých krajov je v Prešovskom kraji dlhodobo najvyšší prirodzený prírastok. Na druhej strane sa z Prešovského kraja vysťahovalo najviac obyvateľov, a to najmä z okresov Stropkov, Svidník, Humenné, Snina a Medzilaborce. Veková štruktúra populácie Prešovského kraja ku 31.12.2020 v porovnaní s predchádzajúcimi rokmi naznačuje demografické starnutie obyvateľstva. Prešovský kraj v porovnaní s ostatnými kraji má dlhodobo v populácii najvyšší podiel detí do 14 rokov a najnižší podiel obyvateľov starších ako 65 rokov. V roku 2021 bol



podiel detskej zložky 18,4 % a prevyšoval podiel seniorov o 3,3 p. b. Priemerný vek obyvateľa dosiahol 39 rokov a je v rámci Slovenska najnižší. Pomyselnú hranicu medzi okresmi s celkovým prírastkom a okresmi s celkovým úbytkom tvorí hranica medzi okresmi v juhozápadnej časti kraja a okresmi v severovýchodnej časti kraja. Prešovský kraj má v porovnaní s ostatnými kraji najviac vyst'ahovaných. K medziročnému nárastu počtu obyvateľov vo veku 65 a viac rokov došlo vo všetkých okresoch Prešovského kraja. Veková štruktúra populácie Prešovského kraja ku 31.12.2022 v porovnaní s predchádzajúcimi rokmi naznačuje demografické starnutie obyvateľstva.

Situácia mladých ľudí na trhu práce v Prešovskom kraji nie je lichotivá. Index ekonomickej závislosti mladých ľudí je 27,94%, a teda najvyšší spomedzi všetkých krajov.

Táto situácia núti nezamestnaných mladých ľudí vycestovať za prácou do krajín Európskej únie. Rizikovou skupinou z hľadiska uplatnenia na trhu práce sa stávajú aj nezamestnaní nad 45 rokov veku, u ktorých nízka jazyková vybavenosť a zdravotné problémy sťažujú hľadanie práce doma aj v zahraničí.

Miera nezamestnanosti je spomedzi krajov dlhodobo najvyššia, v roku 2021 dosiahla 11,4 %. Ekonomicky aktívne obyvateľstvo tvorilo 48,7 %, miera zamestnanosti 20 – 64 ročných dosiahla 69,3 %. Priemerná mesačná mzda bola na úrovni 1 157 eur a bola najnižšia v rámci Slovenska. Rizikovou skupinou z hľadiska uplatnenia na trhu práce sa stávajú aj nezamestnaní nad 45 rokov veku, u ktorých nízka jazyková vybavenosť a zdravotné problémy sťažujú hľadanie práce doma aj v zahraničí. Prešovský kraj v hodnotení ekonomického postavenia z hľadiska tvorby HDP patrí k menej výkonným regiónom Slovenska. V roku 2021 najväčší, viac ako štvrtinový, podiel na regionálnej hrubej pridanej hodnote tvoril priemysel, obchod, doprava, ubytovanie a stravovanie sa podieľali 18,9 % a verejná správa, povinné sociálne zabezpečenie, zdravotníctvo a sociálna pomoc 18,8 %.

Priemysel v kraji je rôznorodý. Zastúpený je kovospracujúcim, drevospracujúcim, potravinárskym, elektrotechnickým, strojárskym, chemickým, textilným a odevným priemyslom. Je koncentrovaný hlavne do okresných miest. Najväčšími zamestnávateľmi v PK sú Tatravagónka a.s. v Poprade, Garrett Motion Slovakia s r.o. v Prešove, Tesla Stropkov a.s., Lear Corporation Seating Slovakia s r.o. v Prešove, Whirlpool Slovakia, s r.o. v Poprade, Chemosvit Folie, GVP, spol. s r.o., Plzeňský Prazdroj Slovensko, a.s. v Prešove, a ďalšie. Prešovský kraj patrí dlhodobo ku ekonomicky najslabším krajom, čiastočne z dôvodu, že kraj má prevažne vidiecky charakter. Na základe regionalizácie OECD patrí PSK medzi prevažne vidiecke regióny. V sídelnej štruktúre PSK, tak ako je to charakteristické pre celé územie SR,



prevládajú malé obce do 1000 obyvateľov. z hľadiska medzinárodnej dopravy významnú polohu v smere sever–juh, ale i východ–západ. Prechádza ním dôležitý hlavný slovenský severný cestný koridor Bratislava – Žilina – Poprad – Prešov – Košice, v smere sever – juh východný medzinárodný koridor Poľsko – Stará Ľubovňa – Prešov a Poľsko – Svidník - Prešov, ktorý pokračuje po spoločnej trase do Košíc a Maďarska. Železničné trate medzinárodného, resp. celoštátneho významu sú Žilina – Košice – Medzilaborce a Plaveč – Prešov – Košice. erijnú autobusovú dopravu zabezpečujú široko rozvetvené linky autobusovej dopravy. Pre individuálnych motoristov slúži hustá sieť ciest rôznej kategórie s dĺžkou 3 192 km spolu s potrebnými službami, ako sú čerpacie stanice a servisy. Viac ako pätina slovenských diaľnic sa nachádza práve v Prešovskom kraji.

V roku 2021 sa v PK nachádzalo 546 materských škôl, 390 základných škôl, 38 gymnázií a 63 stredných odborných škôl. Z vysokých škôl v Prešove sídli Prešovská univerzita a Vysoká škola medzinárodného podnikania ISM Slovakia.

Zdravotná starostlivosť sa poskytovala v roku 2021 v 2 047 zdravotníckych zariadeniach, ktorých súčasťou bolo 17 nemocníc, 1 613 zariadení ambulantnej zdravotnej starostlivosti a 8 liečební. Územie kraja je kvôli vyhovujúcej geologickej stavbe veľmi bohaté na výskyt minerálnych a termálnych vôd, čo sa odráža v množstve prameňov, ktorých je na území kraja cca 400. Zastúpené sú všetky známe typy minerálnych vôd (prírodné minerálne vody, prírodné liečivé vody a prírodné minerálne vody stolové, okrem rádioaktívnych, niektoré dokonca vo veľkých koncentráciách). Väčšinu týchto minerálnych prameňov využívajú miestni obyvatelia, niektoré z nich sa plnia do fliaš ako kvalitné minerálne, stolové, či liečivé vody. Patrí k nim najmä Ľubovnianska, Sulínka, Cigeľka, Salvator, či Baldovská. Sú považované za vzácny prírodný zdroj a bezpochyby sú ďalším predpokladom rozvoja územia. Sieť zariadení zdravotníckej starostlivosti dopĺňajú vyhľadávané kúpele. V súčasnosti sa nachádzajú na území kraja známe balneologické a klimatické kúpeľné komplexy. Balneologické kúpele zamerané na choroby pohybového a obehového ústrojenstva vznikali v blízkosti prameňov už v minulosti. Na území kraja nájdeme jedny z najstarších kúpeľov na Slovensku - Bardejovské kúpele. Známe sú však aj Kúpele Vyšné Ružbachy známe najmä svojím prírodným výtvarom - travertínovým jazierkom- kráterom a Kúpele Červený kláštor - Smerdzonka

Klimatické kúpele nájdeme na území kraja najmä vo Vysokých Tatrách, kde je využité horské prostredie a jeho blahodarný vplyv na dýchacie cesty. Známe sú najmä kúpele Tatranská Polianka, Nový Smokovec, Tatranské Matliare, či Tatranská kotlina

Aj keď Prešovský kraj na základe ekonomických ukazovateľov patrí k zaostalejším regiónom Slovenska, nenasvedčuje tomu územie bohaté na prírodné, kultúrne a historické zdroje.



Prírodné prostredie je relatívne málo narušené najmä v oblastiach s nízkou ekonomickou aktivitou.

3.3 Zhodnotenie súčasného stavu územia - SWOT analýza

Metóda SWOT analýzy je jedným z dôležitých nástrojov strategického plánovania, popisujúca podmienky ovplyvňujúce rozvoj územia, je determinantom, určujúcim činiteľom v procese stanovenia podmienok ovplyvňujúcich rozvoj územia, v procese definovania strategickkej a programovej časti. Metóda hodnotí prostredie obce z pohľadu hodnotenia jej kľúčových interných silných stránok a slabých stránok, nezabúdajúc na možné kľúčové externé príležitosti ale aj ohrozenia. SWOT analýza je východiskom pre nastavenie efektívnej a udržateľnej rozvojovej stratégie obce, ktorá plynule nadväzuje na politiku obce definovanú pre obdobie 2024-2030

„LACKOVCE – obec mnohých príležitostí“

Uvedená SWOT analýza so zreteľom na potrebu obce zabezpečiť udržateľné a odolné hospodárstvo a inovatívnejšie a inkluzívnejšie služby systemizuje, prioritizuje a precizuje údaje z dôveryhodných zdrojov, ktoré naznačujú prekážky, resp. bariéry v oblastiach s potenciálom rozvoja na jednej strane, a zároveň ponúkané možnosti/príležitosti rozvoja obce na druhej strane.



OBLASŤ HOSPODÁRSTVO – udržateľné, odolné a environmentálne hospodárstvo

Silné stránky	Slabé stránky
<ul style="list-style-type: none"> – katastrálnym územím obce prechádza cesta III. triedy, ktorá slúži ako zberná komunikácia v katastrálnom území mesta Humenné napájajúca sa na cestu II. triedy č.559 – obec má v správe a zabezpečuje údržbu miestnych komunikácií s celkovou dĺžkou 3,5km. – dopravná dostupnosť bicyklom do pätnástich minút od okresného mesta Humenné – dobré dopravné spojenie – prírodný a kultúrny potenciál vhodný pre zvýšenie konkurencieschopnosti miestneho hospodárstva vidieckeho cestovného ruchu, ekoturizmu a cykloturizmu – manažment obce s dostatočnými skúsenosťami – obyvatelia otvorení novým myšlienkam 	<ul style="list-style-type: none"> – vysoká energetická náročnosť verejných budov – nedostatočná kapacita technickej infraštruktúry (nová IBV) – absencia zberného dvora a kompostoviska – nedostatočne vybudované, resp. v zlom technickom stave sa nachádzajúce miestne komunikácie, lávka, chodníky – nedostatočne vybudovaná sieť komunikácií pre cyklistov a inú nemotorovú dopravu – v nižšej miere využívaný potenciál pre cestovný ruch a nízka miera poskytovaných služieb v oblasti vidieckeho cestovného ruchu – nedostatočná miera prevencie pred klimatickými zmenami – nepostačujúca miera budovania, revitalizácie zelenej infraštruktúry – migrácia mladých ľudí za prácou – nízky rozpočet obce – nízka výkonnosť miestnej ekonomiky – nízka diverzifikácia v ekonomických činnostiach –
Príležitosti	Ohrozenia
<ul style="list-style-type: none"> – blízkosť okresného mesta Humenné – blízkosť väčších zamestnávateľov etablovaných na trhu – úspešnosť pri čerpaní z EŠIF – možnosť podpory definovaných oblastí z EŠIF – možnosť podpory definovaných oblastí z iných finančných mechanizmov – moderná legislatíva v oblasti ekosystémovej politiky – podpora budovania environmentálnej infraštruktúry z národnej úrovne 	<ul style="list-style-type: none"> – ukončenie pracovného pomeru alebo znižovanie stavu zamestnancov zamestnávateľmi z regiónu – lepšia finančná motivácia mladých v zahraničí – neochota podnikateľských subjektov investovať na území obce – znižovanie počtu SZČO a PO – neúspešnosť pri čerpaní finančných prostriedkov z iných finančných mechanizmov



OBLASŤ SOCIÁLNA – Inovatívnejšie a inkluzívnejšie služby

Silné stránky	Slabé stránky
<ul style="list-style-type: none"> – zabezpečené zásobovanie pitnou vodou – plynofikácia celej obce – celá obec zásobovaná elektrickou energiou – dostatočné pokrytie obce mobilnými operátormi – potenciál pre realizáciu športových a iných voľnočasových aktivít – vybudovaná infraštruktúra pre bezpečnosť (obecný rozhlas, kamerový systém, dostatočne zahustené verejné osvetlenie) – kultúrny potenciál vhodný na využitie a zhodnotenie v oblasti služieb – zachovaný vidiecky ráz územia – vhodné podmienky na výstavbu nájomných bytov – záujem zo strany obyvateľov a mladých rodín o bývanie v obci – existencia predprimárnej vzdelávacej infraštruktúry – aktívna samospráva a „samospráva otvorená pre obyvateľov“ – participácia obyvateľov na veciach verejných 	<ul style="list-style-type: none"> – nepostačujúca kapacita a morálna optrebovanosť voľnočasovej infraštruktúry pre deti a dospelých – absencia ponuky nájomného bývania – nepostačujúca miera poskytovaných sociálnych služieb, absencia zariadenia pre seniorov – nepostačujúca miera vybudovanej infraštruktúry pre kultúru (absencia amfiteátra a pod.) – nedostatočne realizovaná propagácia a marketing – nepostačujúca kapacita pohrebiska (urnový háj) – absencia digitálnej informačnej úradnej tabule v exteriéri
Príležitosti	Ohrozenia
<ul style="list-style-type: none"> – zvýšenie atraktívnosti obce pre mladé rodiny výstavbou nových (nájomných) bytov, napr. aj prostredníctvom štátnych dotácií a NFP – zvýšenie atraktívnosti obce pre mladé rodiny zatraktívením územia vybudovaním otvorených plôch s funkčným využitím na oddych, šport, či iné trávenie voľného času – úspešnosť pri čerpaní finančných zdrojov z EŠIF – vyhlásené výzvy – EŠIF a iné finančné mechanizmy - podporujúce definované priority rozvoja – 	<ul style="list-style-type: none"> – nedostatočné využitie a zhodnotenie prírodného a kultúrneho potenciálu – nedostatočný záujem zo strany návštevníkov – nedostatočný záujem o poskytovanie služieb zo strany podnikateľov – nedostatok štátnych a európskych dotácií a príspevkov na skvalitnenie infraštruktúry služieb – neúspešnosť pri čerpaní finančných prostriedkov (NFP)



3.4 Zhodnotenie súčasného stavu územia - Identifikácia potrieb

Implementácia programu rozvoja obce prispeje prostredníctvom integrácie investícií (v čo najvyššej možnej miere) ku vytvoreniu vhodného prostredia pre zvyšovanie výkonnosti, udržateľnosti a odolnosti miestnej ekonomiky a pre poskytovanie inovatívnych a inkluzívnych služieb. Mobilizácia a zhodnocovanie vnútorného potenciálu podnieti rast kvality života obyvateľov a spokojnosť návštevníkov, ale aj verejného a súkromného sektora.

Realizáciou projektových zámerov, investíciami do oblastí, ktoré svojim zameraním prispievajú k vytvoreniu lepších podmienok pre zvýšenie atraktivity, dostupnosti a konkurencieschopnosti obce (cestovný ruch, bývanie, služby vo vybraných oblastiach, lokálna ekonomika, obehové hospodárstvo, adaptácia na zmenu klímy, doprava, a pod.) dôjde k implementácii politiky:

OBEC LACKOVCE - obec mnohých príležitostí

a naplneniu špecifického cieľa politiky

Integrovanými investíciami do oblastí s potenciálom rozvoja zabezpečiť vyššiu výkonnosť ekonomiky a vytvoriť moderné prostredie priaznivé pre zavádzanie inovácií a pre vytváranie príležitostí podporujúcich vyššiu kvalitu života

S cieľom udržateľného využívania a zhodnocovania potenciálu územia je potrebné vybaviť územie kvalitnou a environmentálne prijateľnou infraštruktúrou, ktorá je základom pre poskytovanie kvalitných a moderných služieb.

Definovanie konkrétnych potrieb - príležitostí rozvoja

1. Zachovať, efektívne a udržateľne využívať a zhodnocovať endogénne zdroje, kultúrne a prírodné dedičstvo.
2. Budovať kvalitnú infraštruktúru pre dostupné a kvalitné poskytovanie služieb. Cielene investovať do technickej, sociálnej, vzdelávacej infraštruktúry, infraštruktúry bývania, malých rozmerov a infraštruktúry súvisiacej s voľným časom a oddychom, v nadväznosti na podporu aktívneho a kvalitného života a zdravého starnutia
3. Podporovať rozvoj cestovného ruchu, vytvárať atraktívne a inovatívne produkty cestovného ruchu s vyššou pridanou hodnotou. V oblasti CR a vidieckeho CR zvýšiť kvalitu poskytovaných služieb podľa potrieb prijímateľov.
4. Vytvárať priaznivejšie podnikateľské prostredie a motivovať k zakladaniu mikro a malých podnikov.



5. Napomáhať vzniku a propagácii inovatívnych produktov s vyššou pridanou hodnotou.
6. Vytvárať prostredie podnecujúce vznik pracovných príležitostí.
7. Zvýšiť atraktivnosť regiónu lepšou dostupnosťou, vyššou kvalitou cestnej siete a chodníkov, cyklotrás.
1. Podporovať environmentálne prijateľné aktivity, zachovať ekosystémový prístup a podporovať budovanie zelenej a modrej infraštruktúry.
8. Klásť väčší dôraz na ochranu biologickej diverzity, efektívne využívať pôdu, ekosystémový prístup vrátane zelených infraštruktúr, klásť väčší dôraz zvyšovaniu energetickej efektívnosti.



4 STRATEGICKÁ ČASŤ

Program rozvoja obce na obdobie 2024-2030 svojím zameraním vytvára podmienky pre udržateľný hospodársky, sociálny a územný rozvoj obce, s ohľadom na potenciál rozvoja, na zachovanie a zhodnotenie historického a kultúrneho dedičstva, bezpečnosť, ochranu prírody, a na dodržanie zásady rešpektovania medzinárodných záväzkov v oblasti životného prostredia. Strategická časť definuje „Politiku“ obce premietnutú do cieľa politiky, špecifického cieľa a priorít. Politika obce kopíruje víziu obce z obdobia 2015-2023.

V súvislosti s inovatívnym prístupom ku tvorbe rozvojovej stratégie sú ciele politiky a špecifické ciele koncipované prierezovo a zároveň tematicky. Zohľadňujú identifikované potreby, potenciál, možnosti, špecifiká, ale aj možné ohrozenia.

Kvôli lepšej orientácii sú aj v strategickej časti ciele politiky a špecifické ciele spracované do prehľadných tabuliek.

V záujme dosahovania cieľov politiky a špecifických cieľov je nutné cielene smerovať intervencie do územia s vysokým rozvojovým potenciálom a zabezpečiť tak výkonnosť a rast konkurencieschopnosti a rozvoja miestnej ekonomiky s pozitívnym dopadom na zvýšenie kvality života obyvateľov.

POLITIKA

LACKOVCE - OBEC MNOHÝCH PRÍLEŽITOSTÍ

CIEĽ POLITIKY 1

Zvýšiť mieru príležitostí podporujúcich vyššiu kvalitu života

ŠPECIFICKÝ CIEĽ : Integrovanými investíciami do oblastí s potenciálom rozvoja zabezpečiť vyššiu výkonnosť ekonomiky a vytvoriť moderné prostredie priaznivé pre zavádzanie inovácií a pre vytváranie príležitostí podporujúcich vyššiu kvalitu života

1P1

UDRŽATEĽNÉ, ODOLNÉ A ENVIRONMENTÁLNE PRIJATEĽNÉ HOSPODÁRSTVO

1P2

INOVATÍVNEJŠIE A INKLUZÍVNEJŠIE SLUŽBY

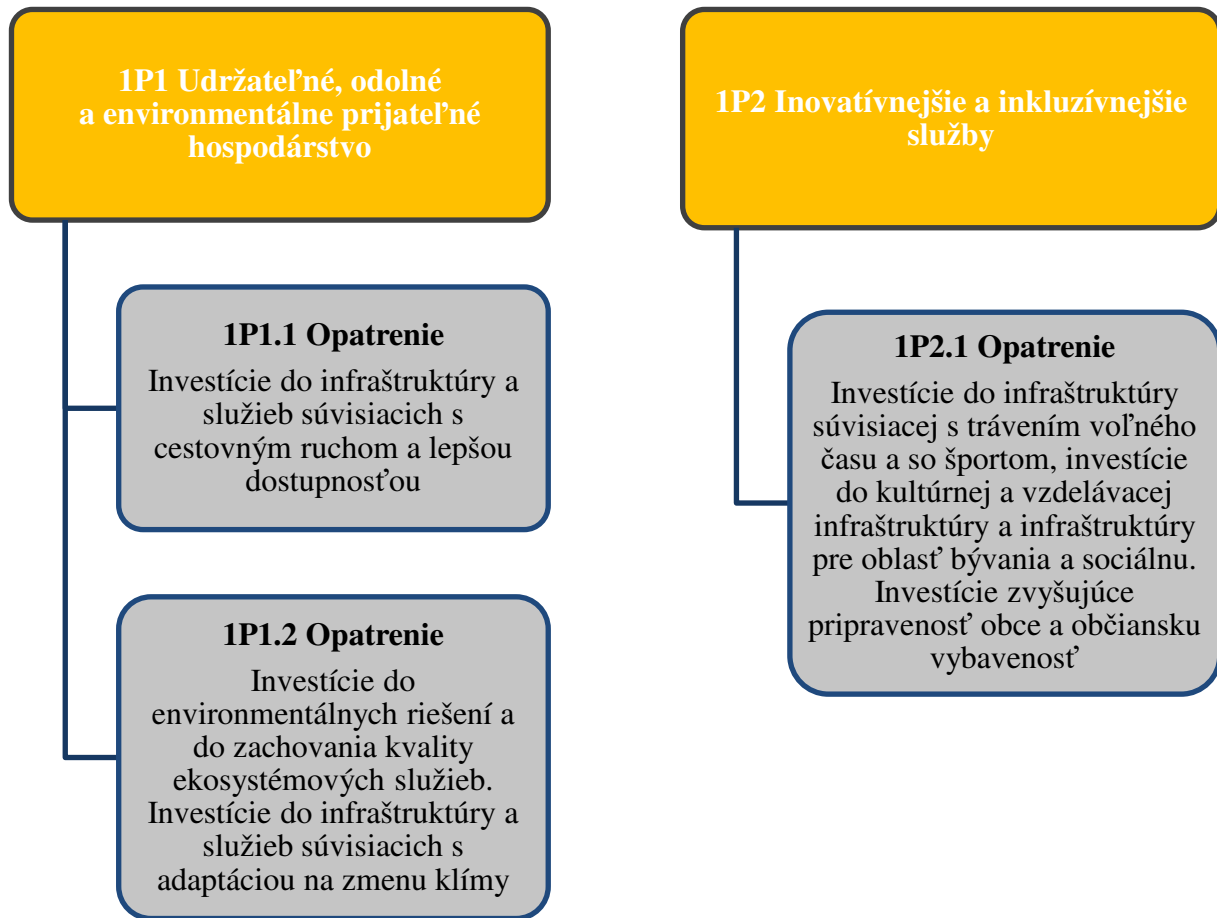


5 PROGRAMOVÁ ČASŤ

Programová časť je kontinuálnym pokračovaním strategickkej časti. V rámci definovaných a vzájomne prepojených priorít sú identifikované potreby transformované na opatrenia. Nástrojom na realizáciu opatrení je implementácia projektových zámerov. Realizáciou projektových zámerov obec zabezpečí udržateľný hospodársky, sociálny a územný rozvoj obce, s ohľadom na jej potenciál, na ochranu a zhodnotenie historického a kultúrneho dedičstva, bezpečnosť, ochranu prírody a na dodržanie zásady rešpektovania medzinárodných záväzkov v oblasti životného prostredia. Regionálny rozvoj stále viac závisí od schopnosti miestnej správy získavať prostriedky z viacerých zdrojov. Miestni podnikatelia a občianska spoločnosť budú popri regionálnej a miestnej samospráve priamymi aktérmi s významným vplyvom na vnútorný rozvoj regiónov. Významnú rolu pri podpore rozvojových stimulov pre vidiecke oblasti bude i naďalej zohrávať verejná a štátna správa vyčlenením zdrojov na ich podporu, či už formou návratnej alebo nenávratnej pomoci, vytváraním regulačných mechanizmov, schém pomoci a podobne. Výsledkom procesu implementácie PRO bude vytvorenie prostredia priaznivého pre zvyšovanie výkonnosti miestnej ekonomiky a následne zvyšovanie výkonnosti ďalších dotknutých subjektov.

Konkrétne investičné zámery, ktoré obec plánuje realizovať v období 2024-2030, navrhnuté na základe identifikovaných potrieb, sú kvôli lepšej prehľadnosti aj v programovej časti spracované v tabuľkách.

Všetky projektové zámery počas implementácie tohto dokumentu budú realizované v súlade s platnou legislatívou a s ohľadom na zákon 24/2006 o posudzovaní vplyvov na životné prostredie a o zmene a doplnení niektorých zákonov v znení neskorších predpisov.



Priorita	Opatrenie	Projektový zámer
1P1 UDRŽATELNÉ, ODOLNÉ A ENVIRONMENTÁLNE PRIJATELNÉ HOSPODÁRSTVO	1P1.1 Opatrenie Investície do infraštruktúry a služieb súvisiacich s cestovným ruchom a lepšou dostupnosťou	1P1.1.1 Výstavba cyklochodníka na dopravu do zamestnania a škôl
		1P1.1.2 Rekonštrukcia lávky a výstavba nadväzujúcej časti cyklochodníka
		1P1.1.3 Výstavba cykloturistickej cestičky pre cyklistov
		1P1.1.4 Výstavba miestnych komunikácií a chodníkov
		1P1.1.5 Budovanie a revitalizácia zelenej infraštruktúry, úprava verejných priestranstiev, oddychových zón
	1P1.2 Opatrenie Investície do environmentálnych riešení a do zachovania kvality ekosystémových služieb.	1P1.2.1 Obnova verejných budov - zateplenie, výmena tepelných zdrojov
		1P1.2.2 Rozšírenie kanalizácie a vodovodného radu pre oblasti s funkčným využitím - bývanie



	Investície do infraštruktúry a služieb súvisiacich s adaptáciou na zmenu klímy	1P1.2.3 Vybudovanie zberného dvora a kompostoviska
		1P1.2.4 Vyčistenie, úprava a údržba odtokových pomerov melioračných kanálov
		1P1.2.5 Vybudovanie, spevnenie hrádze

Priorita	Opatrenie	Projektový zámer
1P2 INOVATÍVNEJŠIE A INKLUZÍVNEJŠIE SLUŽBY	1P2.1 Opatrenie Investície do infraštruktúry súvisiacej s trávením voľného času a so športom, investície do kultúrnej a vzdelávacej infraštruktúry a infraštruktúry pre oblasť bývania a sociálnu. Investície zvyšujúce pripravenosť obce a občiansku vybavenosť	1P2.1.1 Inštalácia úradnej digitálnej informačnej tabule v exteriéri
		1P2.1.2 Vybudovanie detských ihrísk, športovísk, multifunkčného ihriska
		1P2.1.3 Výstavba zariadenia pre seniorov
		1P2.1.4 Výstavba amfiteátra. Propagácia a marketing
		1P2.1.5 Výstavba nových nájomných bytov
		1P2.1.6 Vybudovanie urnového hája a oplotenia zeleného cintorína
		1P2.1.7 Príprava PD

V súlade s uplatnením princípu integrovaných územných investícií a integrovaného prístupu k územnému rozvoju je cieľom programu rozvoja obce realizovať politiku

„Lackovce - obec mnohých príležitostí“



5.1 Špecifikácia a popis opatrení

Potreby, ktoré vznikali v rámci jednotlivých oblastí už dlhšie obdobie, sú odrazom nedostatkov, ktoré primárne z dôvodu nepostačujúcich finančných prostriedkov nemohli byť manažmentom obce dlhodobo riešené. V období 2024-2030 obec Lackovce bude klásť dôraz na integrovaný prístup zabezpečujúci vyššiu výkonnosť a konkurencieschopnosť miestneho hospodárstva s pozitívnym dopadom na zvýšenie kvality života obyvateľov. Integráciou jednotlivých procesov, integráciou dostupných finančných, ľudských, materiálnych a iných zdrojov a navzájom na seba nadväzujúcich konkrétne vymedzených územných a tematických investícií zabezpečí samospráva dosiahnutie stanovených cieľov.

V priebehu implementácie tohto dokumentu budú všetky aktivity realizované v súlade s platnou legislatívou a s ohľadom na zákon č. 24/2006 o posudzovaní vplyvov na životné prostredie a o zmene a doplnení niektorých zákonov. Samospráva obce vezme v procese implementácie dokumentu do úvahy odporúčania Okresného úradu v Humennom, odbor Životné prostredie, ktoré boli výstupom SEA (pre obdobie 2015-2023).

Obec bude pri spracovaní a realizácii projektových zámerov „rešpektovať chránené územia európskej, národnej siete, chránené stromy a prvky RÚSES /ÚPN VÚC Prešovského kraja/ alebo požiada o spoluprácu ŠOP SR, Správu CHKO Východné Karpaty. Pri plánovaní jednotlivých činností zohľadní samospráva vhodnosť využitia územia s ohľadom na výskyt svahových deformácií. Vhodnosť a podmienky stavebného využitia územia s výskytom potenciálnych stabilizovaných svahových deformácií posúdi a overí inžinierskogeologickým prieskumom. Územia s výskytom aktívnych svahových deformácií nie sú vhodné pre stavebné účely“.

(Zdroj: Rozhodnutie č.j. OU-HE-OSZP-2016/007911–013-SL) Štrukturálne fondy by mali byť v zmysle platnej legislatívy len doplnkovým zdrojom financovania potrieb podporujúcich miestny a regionálny rozvoj, pre riešené územie je však získanie nenávratných finančných príspevkov jedným z najdôležitejších zdrojov.)



POLITIKA

OBEC LACKOVCE - obec mnohých príležitostí

CIEĽ POLITIKY

Zvýšiť mieru príležitostí podporujúcich vyššiu kvalitu života

Cieľ politiky bol stanovený na základe konkrétnych potrieb/príležitostí rozvoja obce, ktoré sú výstupom Analytickej časti - Zhodnotenie stavu územia – SWOT analýza a Identifikácia potrieb – príležitostí rozvoja. Následne bol cieľ politiky precizovaný v špecifickom ciele.

ŠPECIFICKÝ CIEĽ

Integrovanými investíciami do oblastí s potenciálom rozvoja zabezpečiť vyššiu výkonnosť ekonomiky a vytvoriť moderné prostredie priaznivé pre zavádzanie inovácií a pre vytváranie príležitostí podporujúcich vyššiu kvalitu života

1P1 UDRŽATEĽNÉ A ODOLNÉ HOSPODÁRSTVO

Jedným z faktorov ovplyvňujúcich kvalitu životného prostredia je miera znečisťovania ovzdušia. Ovzdušie je znečisťované oxidmi dusíka, ozónom a tuhými časticami, pričom jednou z príčin znečistenia, ktoré sa prejavuje najmä vo väčších aglomeráciách, je popri verejnej osobnej doprave aj individuálna automobilová doprava, teda cestná doprava, ktorá je zodpovedná za 37 % emisií oxidov dusíka (EEA, 2020). Následkom pôsobenia environmentálnych stresových faktorov dochádza k nárastu chronických ochorení dýchacích ciest, a tým pádom aj k vážnym ochoreniam pľúc, srdcovo-cievneho systému, ale aj mnohým iným vážnym civilizačným ochoreniam. Podľa odhadov Svetovej zdravotníckej organizácie je každé ôsme úmrtie v Európe spôsobené znečisteným životným prostredím. Znečisťovanie ovzdušia má priamy negatívny dopad aj na poľnohospodárstvo, či lesné hospodárstvo, a tým negatívne ovplyvňuje biodiverzitu a ekosystémy.



Za posledné tri desaťročia sa však ukázalo, že vďaka implementácii politík EÚ, napr. Európskej zelenej dohody, na nadnárodnej, národnej, ale aj miestnej úrovni, sa kvalita ovzdušia zlepšila a počet predčasných úmrtí v EÚ sa medzi rokom 2005 a rokom 2020 znížil o 45% (Európska Environmentálna Agentúra).

V dôsledku toho EÚ predstavila Akčný plán EÚ: „Dosahovanie nulového znečisťovania ovzdušia, vody a pôdy“, aby sa Európa do roku 2050 mohla stať klimaticky neutrálnym kontinentom. Projektové zámery týkajúce sa cyklochodníkov a cyklotrás sú komplementárne ku projektovým zámerom, ktoré sa týkajú mobility a sú súčasťou opatrení na zvýšenie bezpečnosti cestujúcich a upokojovanie dopravy.

Financovanie v rámci politiky súdržnosti významne prispeje k dosiahnutiu cieľa nulového znečisťovania prostredníctvom investícií okrem iného aj do energetickej efektívnosti, energie z obnoviteľných zdrojov, čistenia odpadových vôd, odpadového hospodárstva, opatrení týkajúcich sa kvality ovzdušia, udržateľnej dopravy a zelenej infraštruktúry.

Komisia vyvíja dlhodobú víziu pre vidiecke oblasti, ktorej cieľom je prispieť konkrétnymi opatreniami aj k zníženiu emisií.

Samospráva obce svojou politikou v oblasti ochrany kvality ŽP a v záujme lepšej duševnej a fyzickej pohody priamo nadväzuje na politiky EÚ špecifickým cieľom „Integrovanými investíciami do oblastí s potenciálom rozvoja zabezpečiť vyššiu výkonnosť ekonomiky a vytvoriť moderné prostredie priaznivé pre zavádzanie inovácií a pre vytváranie príležitostí podporujúcich vyššiu kvalitu života“, ktorý bude priebežne napĺňaný implementáciou jednotlivých projektových zámerov definovaných v rámci opatrenia 1P1.1 a 1P1.2.

Samospráva má záujem získať nenávratné finančné prostriedky z európskych zdrojov, z mechanizmu na podporu obnovy a odolnosti, či spoločnej poľnohospodárskej politiky. Realizáciou projektových zámerov definovaných v opatrení 1P1.1 a 1P1.2 prispeje samospráva k napĺňaniu cieľov EÚ prenesených do národných programov a plánov týkajúcich sa znižovania emisií, znižovania energetickej náročnosti, adaptácie na zmenu klímy, budovania zelenej infraštruktúry a obehového hospodárstva.

Výsledkom investícií bude zlepšenie kvality ovzdušia, zníženie spotreby fosílnych palív a celkové zníženie negatívnych vplyvov na ŽP.

1P1.1 Opatrenie

Investície do infraštruktúry a služieb súvisiacich s cestovným ruchom a lepšou dostupnosťou

Projektové/investičné zámery:



- 1P1.1.1 Výstavba cyklochodníka na dopravu do zamestnania a škôl
- 1P1.1.2 Rekonštrukcia lávky a výstavba nadväzujúcej časti cyklochodníka
- 1P1.1.3 Výstavba cykloturistickej cestičky pre cyklistov
- 1P1.1.4 Výstavba miestnych komunikácií a chodníkov
- 1P1.1.5 Budovanie a revitalizácia zelenej infraštruktúry, úprava verejných priestranstiev, oddychových zón

1P1.2 Opatrenie

Investície do environmentálnych riešení a do zachovania kvality ekosystémových služieb. Investície do infraštruktúry a služieb súvisiacich s adaptáciou na zmenu klímy
Projektové/investičné zámery:

- 1P1.2.1 Obnova verejných budov - zateplenie, výmena tepelných zdrojov
- 1P1.2.2 Rozšírenie kanalizácie a vodovodného radu pre nové bytové oblasti
- 1P1.2.3 Vybudovanie zberného dvora a kompostoviska
- 1P1.2.4 Vyčistenie, úprava a údržba odtokových pomerov melioračných kanálov
- 1P1.2.5 Vybudovanie, spevnenie hrádze

1P2 INOVATÍVNEJŠIE A INKLUZÍVNEJŠIE SLUŽBY

Významný priestor na inovácie vidí samospráva v digitálnych riešeniach, ktoré by prostredníctvom využitia vhodných nástrojov prispeli k budovaniu digitálnej spoločnosti. Samospráva v rámci svojho moderného inkluzívneho a systémového prístupu ku rozvojovej politike obce nadviaže na ciele európskej stratégie Digitálny kompas do roku 2030, politický program s názvom Cesta k digitálnemu desaťročiu do roku 2030, ktorého cieľom je dosiahnuť prosperitu, bezpečnosť, konkurencieschopnosť a zabezpečiť ich udržateľnosť. Samospráva v snahe „byť čo najbližšie k občanom“ implementáciou projektového zámeru Inštalácia úradnej digitálnej informačnej tabule v exteriéri prispeje k jednoduchej dostupnosti a viditeľnosti vkladaných, nielen úradných dokumentov, ale napr. aj bulletinov, obecných novín a pod. Výhodou úradnej tabule je rýchla dostupnosť informácií nielen pre obyvateľov, podnikateľov, ale aj pre návštevníkov, turistov, vrátane osôb s handicapom. Úradná tabuľa môže poskytovať zároveň 3D virtuálne prehliadky, interaktívne mapy, navigácie a pod.

K vyššej kvalite občianskej vybavenosti v obci, a zároveň k vyššej kvalite života prispeje samospráva realizáciou projektových zámerov definovaných v rámci 1P2.1 Opatrenia.



1P2.1 Opatrenie

Investície do infraštruktúry súvisiacej s trávením voľného času a so športom, investície do kultúrnej a vzdelávacej infraštruktúry a infraštruktúry pre oblasť bývania a sociálnu. Investície zvyšujúce pripravenosť obce a občiansku vybavenosť

Projektové/investičné zámery:

- 1P2.1.1 Inštalácia úradnej digitálnej informačnej tabule v exteriéri
- 1P2.1.2 Vybudovanie detských ihrísk, športovísk, multifunkčného ihriska
- 1P2.1.3 Výstavba zariadenia pre seniorov
- 1P2.1.4 Výstavba amfiteátra. Propagácia a marketing
- 1P2.1.5 Výstavba nových nájomných bytov
- 1P2.1.6 Vybudovanie urnového hája a oplotenia zeleného cintorína
- 1P2.1.7 Príprava PD

Program rozvoja obce Lackovce
na obdobie 2024 - 2030



5.2 Projektové zámery

P. č.	Názov obce / mesta	Typ zámeru	Priorita	Opatrenie	Zameranie projektu (názov vystihujúci zámer)	Oblasť, na ktorú je projektový zámer orientovaný	Stav pripravenosti projektového zámeru	Predpokladané náklady	Predpokladaný termín realizácie	Podmienky realizácie
						Oblasť	Stav			
1	2	4		6	7	8	10		12	
1	Lackovce	Investičný	Udržateľné, odolné a environmentálne prijateľné hospodárstvo	Investície do infraštruktúry a služieb súvisiacich s cestovným ruchom a lepšou dostupnosťou	Výstavba cyklochodníka na dopravu do zamestnania a škôl	Cestovný ruch	Spracovaná projektová dokumentácia	500 000,00	2024-2025	Realizácia je závislá od získania finančných prostriedkov
2	Lackovce	Investičný			Rekonštrukcia lávky a výstavba nadväzujúcej časti cyklochodníka	Cestovný ruch	Iné - doplnite	100 000,00	2025-2028	Realizácia je závislá od získania finančných prostriedkov
3	Lackovce	Investičný			Výstavba cykloturistickej cestičky pre cyklistov	Cestovný ruch	V štádiu úvah	1 200 000,00	2024-2030	Realizácia je závislá od získania finančných prostriedkov
4	Lackovce	Investičný			Výstavba miestnych komunikácií a chodníkov	Technická infraštruktúra	Zámer je pokračovaním už realizovaného projektu	1 000 000,00	2024-2028	Realizácia je závislá od získania finančných prostriedkov
5	Lackovce	Investičný			Budovanie a revitalizácia zelenej infraštruktúry, úprava verejných priestranstiev, oddychových zón	Životné prostredie	V štádiu úvah	300 000,00	2024-2030	Realizácia je závislá od získania finančných prostriedkov
6	Lackovce	Investičný		Investície do environmentálnych riešení a do zachovania kvality ekosystémových služieb. Investície do infraštruktúry a služieb súvisiacich s adaptáciou na zmenu klímy	Obnova verejných budov - zateplenie, výmena tepelných zdrojov.	Životné prostredie	V štádiu úvah	1 000 000,00	2024-2030	Realizácia je závislá od získania finančných prostriedkov
7	Lackovce	Investičný			Rozšírenie kanalizácie a vodovodného radu pre nové oblasti s funkčným využitím - bývanie	Sociálna infraštruktúra	Zámer je pokračovaním už realizovaného projektu	1 500 000,00	2025-2028	Realizácia je závislá od získania finančných prostriedkov
8	Lackovce	Investičný			Vybudovanie zberného dvora a kompostoviska	Životné prostredie	V štádiu úvah	1 000 000,00	2024-2030	Realizácia je závislá od získania finančných prostriedkov
9	Lackovce	Investičný			Vyčistenie, úprava a údržba odtokových pomerov melioračných kanálov	Životné prostredie	Zámer je pokračovaním už realizovaného projektu	900 000,00	2024-2030	Realizácia je závislá od získania finančných prostriedkov
10	Lackovce	Investičný			Vybudovanie, spevnenie hrádze	Životné prostredie	V štádiu úvah	1 000 000,00	2024-2030	Realizácia je závislá od získania finančných prostriedkov
11	Lackovce	Investičný	Inovatívnejšie a inkluzívnejšie služby	Investície do infraštruktúry súvisiacej s trávením voľného času a so športom, investície do kultúrnej a vzdelávacej infraštruktúry a infraštruktúry pre oblasť bývania a sociálnu. Investície zvyšujúce pripravenosť obce a občiansku vybavenosť	Inštalácia úradnej digitálnej informačnej tabule v exteriéri	Technická infraštruktúra	V štádiu úvah	8 000,00	2024-2030	Realizácia je závislá od získania finančných prostriedkov
12	Lackovce	Investičný			Vybudovanie detských ihrísk, športovísk, multifunkčného ihriska	Sociálna infraštruktúra	V štádiu úvah	300 000,00	2024-2030	Realizácia je závislá od získania finančných prostriedkov
13	Lackovce	Investičný			Výstavba zariadenia pre seniorov	Sociálna infraštruktúra	Spracovaná projektová dokumentácia	1 800 000,00	2024-2026	Realizácia je závislá od získania finančných prostriedkov
14	Lackovce	Investičný			Výstavba amfiteátra. Propagácia a marketing	Sociálna infraštruktúra	V štádiu úvah	160 000,00	2024-2030	Realizácia je závislá od získania finančných prostriedkov
15	Lackovce	Investičný			Výstavba nových bytov - nájomných	Sociálna infraštruktúra	V štádiu úvah	2500000	2024-2030	Zámer je v súčasnosti len v polohe úvah
16	Lackovce	Investičný			Vybudovanie urnového hája a oplotenia zeleného cintorína	Sociálna infraštruktúra	Zámer je pokračovaním už realizovaného projektu	100 000,00	2024-2025	Realizácia je závislá od získania finančných prostriedkov
17	Lackovce				Príprava PD	Strategické činnosti	V štádiu úvah	40 000,00 EUR	2024-2030	Realizácia je závislá od získania finančných prostriedkov



5.3 Projektové zámery so spracovanou projektovou dokumentáciou

UDRŽATELNÉ, ODOLNÉ A ENVIRONMENTÁLNE PRIJATELNÉ HOSPODÁRSTVO					
IP1.1.1 Výstavba cyklochodníka na dopravu do zamestnania a škôl					
Základné údaje					
<i>Garant:</i>		Obec			
<i>Kontaktná osoba</i>		Starosta / poverená osoba			
<i>Začatie a ukončenie projektu</i>		2024-2025			
<i>Súčasný stav projektu</i>		Spracovaná PD			
<i>Stav pred realizáciou</i>		Absencia cyklochodníka na dopravu do práce a do škôl			
<i>Cieľ</i>		Zvýšiť mieru príležitostí podporujúcich vyššiu kvalitu života			
<i>Výstup</i>		Vybudovaný cyklochodník			
<i>Výsledok</i>		Vyšší počet obyvateľov využívajúcich nemotorovú dopravu na prepravu do práce			
<i>Dopad</i>		Vyššia kvalita života a životného prostredia			
Realizácia projektu					
<i>Fáza /míľnik</i>		<i>Predpokladaný termín</i>			
Prípravná fáza (podľa potreby – projektová dokumentácia, stavebné povolenie, a iné)		2024			
Príprava a podanie žiadosti o NFP		2024			
Verejné obstarávanie a podpis zmluvy		2024/2025			
Realizácia projektu / kolaudácia		2025			
Financovanie projektu					
<i>Druh výdavku</i>	Náklady spolu v €	Zdroje financovania			
		EU	SR	Obec	Iné
Prípravná fáza	-				
Verejné obstarávanie	-				
Realizácia	500 000,00	x	x	x	
Spolu	500 000,00	x	x	x	

INOVATÍVNEJŠIE A INKLUZÍVNEJŠIE SLUŽBY					
IP2.1.3 Výstavba zariadenia pre seniorov					
Základné údaje					
<i>Garant:</i>		Obec			
<i>Kontaktná osoba</i>		Starosta / poverená osoba			
<i>Začatie a ukončenie projektu</i>		2024-2026			
<i>Súčasný stav projektu</i>		Spracovaná projektová dokumentácia			
<i>Stav pred realizáciou</i>		Nepostačujúca ponuka sociálnych služieb			
<i>Cieľ</i>		Zvýšiť mieru príležitostí podporujúcich vyššiu kvalitu života			
<i>Výstup</i>		Zariadenie pre seniorov			
<i>Výsledok</i>		Dostatočná ponuka kvalitných sociálnych služieb			

**Program rozvoja obce Lackovce
na obdobie 2024 - 2030**



Dopad		Vyššia kvalita života			
Realizácia projektu					
Fáza /míľnik		Predpokladaný termín			
Prípravná fáza (podľa potreby – projektová dokumentácia, stavebné povolenie, a iné)		2024			
Príprava a podanie žiadosti o NFP		2024			
Verejné obstarávanie a odpis zmluvy		2025/2026			
Realizácia projektu / kolaudácia		2025/2026			
Financovanie projektu					
Druh výdavku	Náklady spolu v €	Zdroje financovania			
		EU	SR	Obec	Iné
Prípravná fáza	-				
Verejné obstarávanie	-				
Realizácia	1 800 000,00	x	x	x	
Spolu	1 800 000,00	x	x	x	



5.4 Merateľné ukazovatele

Pre monitorovanie napĺňania cieľa politiky a realizácie opatrení rozpracovaných do úrovne projektových zámerov boli zvolené ukazovatele výstupu, prípadne výsledku. V prípade výstupov ide o konkrétne produkty, ktoré sú očakávaným výstupom realizácie jednotlivých projektových zámerov definovaných v akčnom pláne. Výstupy nevedú ku kvalitatívnemu posudzovaniu. Indikátory výstupov sú merané vo fyzikálnych jednotkách ako je počet, kus, m, m². V prípade ukazovateľov výsledku sú tieto indikátormi pokroku implementácie a dosahovania cieľov.

Typ ukazovateľa	Ukazovateľ	Merná jednotka	Východisková hodnota	Cieľová hodnota
			Rok 2023	Rok 2030
1P1.1 Opatrenie Investície do infraštruktúry a služieb súvisiacich s cestovným ruchom a lepšou dostupnosťou				
Výstavba cyklochodníka na dopravu do zamestnania a škôl				
výstup	dĺžka cyklotrasy	m	0	1000
Rekonštrukcia lávky a výstavba nadväzujúcej časti cyklochodníka				
výstup	vystavaná a rekonštruovaná plocha	m	0	100
Výstavba cykloturistickej cestičky pre cyklistov				
výstup	dĺžka cestičky	m	0	1000
Výstavba miestnych komunikácií a chodníkov				
výstup	dĺžka nových ciest a chodníkov	m	0	1 200
Budovanie a revitalizácia zelenej infraštruktúry, úprava verejných priestranstiev, oddychových zón				
výstup	ZI vybudovaná alebo vylepšená	m	0	900
1P1.2 Opatrenie Investície do environmentálnych riešení a do zachovania kvality ekosystémových služieb. Investície do infraštruktúry a služieb súvisiacich s adaptáciou na zmenu klímy				
Obnova verejných budov - zateplenie, výmena tepelných zdrojov				
výstup	verejné budovy so zlepšenou energetickou hospodárnosťou	m ² /počet budov	0	
Rozšírenie kanalizácie a vodovodného radu pre oblasti s funkčným využitím - bývanie				
výsledok	počet napojených domácností	EO	0	100
Vybudovanie zberného dvora a kompostoviska				
výstup	počet obyvateľov užívajúcich výhody	EO	0	900
Vyčistenie, úprava a údržba odtokových pomerov melioračných kanálov				
výstup	dĺžka melioračných kanálov	EO	0	3000
Vybudovanie, spevnenie hrádze				
výstup	dĺžka hrádze	m	0	1000
Typ ukazovateľa	Ukazovateľ	Merná jednotka	Východisková hodnota	Cieľová hodnota
			Rok 2023	Rok 2030



1P2.1 Opatrenie Investície do infraštruktúry súvisiacej s trávením voľného času a so športom, investície do kultúrnej a vzdelávacej infraštruktúry a infraštruktúry pre oblasť bývania a sociálnu. Investície zvyšujúce pripravenosť obce a občiansku vybavenosť				
Inštalácia úradnej digitálnej informačnej tabule v exteriéri				
výsledok	počet osôb užívajúcich nové služby	EO	0	2000
Vybudovanie detských ihrísk, športovísk, multifunkčného ihriska				
výsledok	počet osôb užívajúcich nové služby	EO	0	1000
Výstavba zariadenia pre seniorov				
výsledok	počet klientov	osoba	0	20
Výstavba amfiteátra. Propagácia a marketing				
výsledok	počet osôb užívajúcich nové služby	osoba	0	2000
Výstavba nových nájomných bytov				
výstup	počet bytových jednotiek	bj	0	24
Vybudovanie urnového hája a oplotenia zeleného cintorína				
výstup	kapacita urnového hája	kapacita	0	48
Príprava PD				
výstup	vypracovaná PD	počet	0	1



6 REALIZAČNÁ ČASŤ

6.1 Implementácia PRO, inštitucionálne a organizačné zabezpečenie

Obec bude v procese realizácie dokumentu postupovať v zmysle zákona č. 369/1990 Z.z. o obecnom zriadení, v znení neskorších predpisov. Partnermi v tomto procese môžu byť všetci dotknutí obyvatelia, zamestnávateľia, ako aj podnikateľské subjekty, ktorí prejavia záujem prispieť k rozvoju miestnej ekonomiky, a sú relevantnými hráčmi na poli regionálneho rozvoja. Svoju mieru ochoty podporiť rozvoj a zlepšiť výkonnosť miestnej ekonomiky obyvatelia obce prejavili aj v dotazníku, ktorý aj s vyhodnotením tvorí súčasť predkladaného PRO.

6.2 Komunikačná stratégia a koordinácia

Počas vypracovávania strategického dokumentu zabezpečoval koordináciu prípravy dokumentu starosta obce. Príprava jednotlivých odborných častí dokumentu bola zabezpečená expertmi v oblasti projektového manažmentu a z odborných zdrojov.

1. Koordinácia procesu prípravy a spracovania
2. Pracovné stretnutia
3. Dotazníkový prieskum
4. Elektronická komunikácia
5. Poskytnutie informácie o príprave dokumentu na webovej stránke obce a dotknutých subjektov
6. Zaslanie pripomienok ku pripravovanému dokumentu v súlade so zákonom 24/2006 Z.z. a ich zohľadnenie v procese implementácie dokumentu
7. Poskytovanie informácií v procese implementácie projektových zámerov v závislosti od požiadaviek a vo vzťahu k dotknutým cieľovými skupinám v súkromnom a verejnom sektore

6.3 Systém monitorovania a hodnotenia

Cieľom monitorovacích a hodnotiacich aktivít bude sledovať napĺňanie definovaných cieľov prostredníctvom napĺňania plánovaných hodnôt merateľných ukazovateľov a sledovať prínos výstupov a výsledky cielene umiestnených investícií k rozvoju miestnej ekonomiky a rastu jej konkurencieschopnosti, napríklad prostredníctvom zvyšovania počtu pracovných miest, počtu diverzifikácií činností, zavádzania inovatívnych technológií a vzniku nových kreatívnych činností. Sledované monitorovacie ukazovatele sa porovnávajú v každej správe – počiatkový a konečný stav. Všetky ukazovatele sú východiskom pri priebežnom posudzovaní vplyvov stratégie na rozvoj územia. Cieľom merateľných ukazovateľov je sledovať ako prostredníctvom



efektívnejšieho využívania endogénnych zdrojov a najmä ich zhodnotením dochádza k rozvoju miestnej ekonomiky, rastu jej konkurencieschopnosti a tým ku zvyšovaniu spokojnosti a kvality života obyvateľov v obci. Sú členené na:

- a) ukazovatele výstupov - kvantitatívne hodnotia nastávajúcu zmenu
- b) ukazovatele výsledkov - kvalitatívne hodnotia nastávajúcu zmenu
- c) ukazovatele dopadu – predpokladajú kvantitatívnu zmenu na širšie územie do budúcnosti

6.4 Akčný plán na obdobie 2024-2030

AKČNÝ PLÁN 1P1						
Aktivita	Termín (rok/roky)	Zdroj financovania				Realizácia aktivity viazaná na
		EÚ	SR	Obec	Iné	
1P1.1 Opatrenie Investície do infraštruktúry a služieb súvisiacich s cestovným ruchom a lepšou dostupnosťou						
1P1.1.1 Výstavba cyklochodníka na dopravu do zamestnania a škôl	2024-2025	X	X	X		Realizácia je závislá od získania finančných prostriedkov
1P1.1.2 Rekonštrukcia lávky a výstavba nadväzujúcej časti cyklochodníka	2025-2028	X	X	X		Realizácia je závislá od získania finančných prostriedkov
1P1.1.3 Výstavba cykloturistickej cestičky pre cyklistov	2024-2030	X	X	X		Realizácia je závislá od získania finančných prostriedkov
1P1.1.4 Výstavba miestnych komunikácií a chodníkov	2024-2028	X	X	X		Realizácia je závislá od získania finančných prostriedkov
1P1.1.5 Budovanie a revitalizácia zelenej infraštruktúry, úprava verejných priestranstiev, oddychových zón	2024-2030	X	X	X		Realizácia je závislá od získania finančných prostriedkov
1P1.2 Opatrenie Investície do environmentálnych riešení a do zachovania kvality ekosystémových služieb. Investície do infraštruktúry a služieb súvisiacich s adaptáciou na zmenu klímy						
1P1.2.1 Obnova verejných budov - zateplenie, výmena tepelných zdrojov	2024-2030	X	X	X		Realizácia je závislá od získania finančných prostriedkov
1P1.2.2 Rozšírenie kanalizácie a vodovodného radu pre oblasti s funkčným využitím - bývanie	2025-2028	X	X	X		Realizácia je závislá od získania finančných prostriedkov
1P1.2.3 Vybudovanie zberného dvora a kompostoviska	2024-2030	X	X	X		Realizácia je závislá od získania finančných prostriedkov
1P1.2.4 Vyčistenie, úprava a údržba odtokových pomerov melioračných kanálov	2024-2030	X	X	X		Realizácia je závislá od získania finančných prostriedkov
1P1.2.5 Vybudovanie, spevnenie hrádze	2024-2030	X	X	X		Realizácia je závislá od získania finančných prostriedkov



AKČNÝ PLÁN 1P2						
Aktivita	Termín (rok/roky)	Zdroj financovania				Realizácia aktivity viazaná na
		EÚ	SR	Obec	Iné	
1P2.1 Opatrenie Investície do infraštruktúry súvisiacej s trávením voľného času a so športom, investície do kultúrnej a vzdelávacej infraštruktúry a infraštruktúry pre oblasť bývania a sociálnu. Investície zvyšujúce pripravenosť obce a občiansku vybavenosť						
1P2.1.1 Inštalácia úradnej digitálnej informačnej tabule v exteriéri	2024-2030	X	X	X		Realizácia je závislá od získania finančných prostriedkov
1P2.1.2 Vybudovanie detských ihrísk, športovísk, multifunkčného ihriska	2024-2030	X	X	X		Realizácia je závislá od získania finančných prostriedkov
1P2.1.3 Výstavba zariadenia pre seniorov	2024-2026	X	X	X		Realizácie je závislá od získania finančných prostriedkov
1P2.1.4 Výstavba amfiteátra. Propagácia a marketing	2024-2030	X	X	X		Realizácia je závislá od získania finančných prostriedkov
1P2.1.5 Výstavba nových nájomných bytov	2024-2030	X	X	X		Zámer je v súčasnosti len v polohe úvah
1P2.1.6 Vybudovanie urnového hája a oplotenia zeleného cintorína	2024-2025	X	X	X		Realizácia je závislá od získania finančných prostriedkov
1P2.1.7 Príprava PD	2024-2030	X	X	X		Realizácie je závislá od získania finančných prostriedkov



7 FINANČNÁ ČASŤ

V zmysle zákona č. 369/1990 Z.z. o obecnom zriadení, v znení neskorších predpisov „základom finančného hospodárenia obce je rozpočet obce, ktorý sa zostavuje na obdobie jedného kalendárneho roka. Postavenie rozpočtu obce, jeho tvorbu a obsah, pravidlá rozpočtového hospodárenia, tvorbu a použitie mimorozpočtových zdrojov, spôsob finančného vyrovnávania medzi obcami, vzťahy k štátnemu rozpočtu a k rozpočtu samosprávneho kraja ustanovuje osobitný zákon. Obec financuje svoje potreby predovšetkým z vlastných príjmov, dotácií zo štátneho rozpočtu a z ďalších zdrojov, môže na plnenie svojich úloh použiť návratné zdroje financovania a prostriedky mimorozpočtových peňažných fondov. Na plnenie rozvojového programu obce alebo na plnenie inej úlohy, na ktorej má štát záujem, možno obci poskytnúť štátnu dotáciu. Obec si môže na plnenie svojich úloh zriadiť mimorozpočtové peňažné fondy“. Pri umiestňovaní investícií bude obec postupovať v súlade so zákonom. (Zákon č. 369/1990 Z.z. o obecnom zriadení, v znení neskorších predpisov).

Samospráva sa v programovom období 2021-2027, resp. podľa pravidla N+2 2021-2029 bude uchádzať o nenávratné finančné príspevky z EŠIF, štátneho rozpočtu. Obec sa bude uchádzať aj o štátne dotácie, o zdroje z rôznych dostupných finančných mechanizmov, aj v rámci cezhraničnej a nadnárodnej spolupráce. Zdroje financovania budú dopĺňané a aktualizované priebežne.



7.1 Finančný plán

Opatrenie	Projektový zámer	Termín realizácie projektu	Náklady spolu	Zdroje financovania				
				ÉÚ	Štátny rozpočet	Rozpočet o obce	Úverové zdroje	Iné
IP1.1 Opatrenie Investície do infraštruktúry a služieb súvisiacich s cestovným ruchom a lepšou dostupnosťou	IP1.1.1 Výstavba cyklochodníka na dopravu do zamestnania a škôl	2024-2025	500 000,00	x	x	x		
	IP1.1.2 Rekonštrukcia lávky a výstavba nadväzujúcej časti	2025-2028	100 000,00	x	x	x		
	IP1.1.3 Výstavba cykloturistickej cestičky pre cyklistov	2024-2030	1 200 000,00	x	x	x		
	IP1.1.4 Výstavba miestnych komunikácií a chodníkov	2024-2028	1 000 000,00	x	x	x		
	IP1.1.5 Budovanie a revitalizácia zelenej infraštruktúry, úprava	2024-2030	300 000,00	x	x	x		
IP1.2 Opatrenie Investície do environmentálnych riešení a do zachovania kvality ekosystémových služieb. Investície do infraštruktúry a služieb súvisiacich s adaptáciou na zmenu klímy	IP1.2.1 Obnova verejných budov - zateplenie, výmena tepelných zdrojov	2024-2030	1 000 000,00	x	x	x		
	IP1.2.2 Rozšírenie kanalizácie a vodovodného radu pre oblasti s funkčným využitím - bývanie	2025-2028	1 500 000,00	x	x	x		
	IP1.2.3 Vybudovanie zberného dvora a kompostoviska	2024-2030	1 000 000,00	x	x	x		
	IP1.2.4 Vyčistenie, úprava a údržba odtokových pomerov melioračných kanálov	2024-2030	900 000,00	x	x	x		
	IP1.2.5 Vybudovanie, spevnenie hrádze	2024-2030	1 000 000,00	x	x	x		
Spolu			8 500 000,00	x	x	x		

Program rozvoja obce Lackovce
na obdobie 2024 - 2030



Opatrenie	Projektový zámer	Termín realizácie projektu	Náklady spolu	Zdroje financovania				
				ÉÚ	Štátny rozpočet	Rozpočet o obce	Úverové zdroje	Iné
1P2.1 Opatrenie Investície do infraštruktúry súvisiacej s trávením voľného času a so športom, investície do kultúrnej a vzdelávacej infraštruktúry a infraštruktúry pre oblasť bývania a sociálnu. Investície zvyšujúce pripravenosť obce a občiansku vybavenosť	1P2.1.1 Inštalácia úradnej digitálnej informačnej tabule v exteriéri	2024-2030	8 000,00	x	x	x		
	1P2.1.2 Vybudovanie detských ihrísk, športovísk,	2024-2030	300 000,00	x	x	x		
	1P2.1.3 Výstavba zariadenia pre seniorov	2024-2026	1 800 000,00	x	x	x		
	1P2.1.4 Výstavba amfiteátra. Propagácia a marketing	2024-2030	160 000,00	x	x	x		
	1P2.1.5 Výstavba nových nájomných bytov	2024-2030	2 500 000,00	x	x	x		
	1P2.1.6 Vybudovanie urnového hája a oplotenia zeleného cintorína	2024-2025	100 000,00	x	x	x		
	1P2.1.7 Príprava PD	2024-2030	40 000,00	x	x	x		
Spolu			4 908 000,00	x	x	x		



8 ZÁVER

Program rozvoja obce predstavuje strednodobý plánovací dokument. Predkladaný program rozvoja obce na obdobie 2024-2030 nadväzuje na priority a opatrenia programu hospodárskeho a sociálneho rozvoja obce na obdobie 2015-2023 a dopĺňa ich, a to v súlade so zákonom 309/2014, ktorým sa mení a dopĺňa zákon č. 539/2008 Z. z o podpore regionálneho rozvoja. Výstupom dokumentu bude, zabezpečením integrácie jednotlivých procesov a integrácie dostupných finančných ľudských, materiálnych a iných zdrojov, zvýšenie výkonnosti miestneho hospodárstva.

S ohľadom na priame a nepriame vplyvy na životné prostredie budú v rámci realizácie jednotlivých aktivít podporené len environmentálne prijateľné postupy s pozitívnym dopadom na životné prostredie. Rešpektovať budú platnú legislatívu pre ochranu životného prostredia a zdravia a budú podliehať samostatnému posudzovaniu v zmysle zákona 24/2006 Z. z. o posudzovaní vplyvov na životné prostredie a o zmene a doplnení niektorých zákonov v platnom znení pri plnom rešpektovaní pripomienok, ktoré vzišli z procesu posudzovania vplyvov na životné prostredie od dotknutých subjektov.



9 POUŽITÉ ZDROJE

1. Agenda inteligentného rozvoja miest a regiónov a Akčný plán na roky 2023-2026
2. Bytová politika SR do roku 2030
3. Generel nadregionálneho územného systému ekologickej stability (GNÚSES)
4. Integrovaná územná stratégia PSK
5. Integrovaný národný energetický a klimatický plán na roky 2021-2030
6. Integrovaný regionálny operačný program
7. Koncepcia dopravy vo verejnom záujme pre Prešovský samosprávny kraj, Územná prognóza, zadanie, návrh 2015
8. Koncepcia územného rozvoja Slovenska 2001 v znení KURS 2011 – Zmeny a doplnky č. 1 KURS 2001
9. Koncepcia športu 2022-2026, 2021
10. Koncepcia územného rozvoja Slovenska
11. Metodika tvorby a implementácie programov hospodárskeho rozvoja a sociálneho rozvoja, 2020
12. Národná stratégia regionálneho a územného rozvoja Slovenskej republiky do roku 2030
13. Národná stratégia trvalo udržateľného rozvoja SR
14. Národná stratégia regionálneho rozvoja SR
15. Národný program rozvoja životných podmienok osôb so zdravotným postihnutím na roky 2014-2020
16. Návrh aktualizácie Integrovaného národného energetického a klimatického
17. Nový akčný plán EÚ pre obehové hospodárstvo, 2020
18. Nízkouhlíková stratégia rozvoja SR do roku 2030 s výhľadom do roku 2050
19. Plán obnovy a odolnosti SR
20. Plán udržateľnej mobility PSK
21. Plán rozvoja verejných kanalizácií pre územie Slovenskej republiky na roky 2021 – 2027, 2019
22. Politika súdržnosti EÚ pre obdobie 2014 - 2020
23. Program Slovensko
24. Program rozvoja vidieka PSK
25. Program hospodárskeho a sociálneho rozvoja Prešovského samosprávneho kraja na obdobie 2021 – 2030, Integrovaná územná stratégia PSK
26. Stratégia Európa 2020
27. Stratégia, zásady a priority štátnej environmentálnej politiky
28. Stratégia adaptácie SR na nepriaznivé dôsledky zmeny klímy
29. Stratégia rozvoja dopravy SR do roku 2020
30. Správa o lesnom hospodárstve v Slovenskej republike za rok 2014 ZELENÁ SPRÁVA
31. Štatistický úrad SR
32. Štátny vzdelávací program ISCED 0 – predprimárne vzdelávanie
33. Územný systém ekologickej stability (ÚSES)
34. Zákon č. 311/2023 Z. z. Zákon, ktorým sa mení a dopĺňa zákon č. 539/2008 Z. z. o podpore regionálneho rozvoja v znení neskorších predpisov



35. Zákon č. 345/2023 Z. z. Zákon, ktorým sa mení a dopĺňa zákon č. 369/1990 Z.z. o obecnom zriadení v znení neskorších predpisov
36. Zákon o posudzovaní vplyvov na životné prostredie č. 24/2006 Z. z v znení neskorších
37. a predpisov
38. Zelenšie Slovensko - Stratégia environmentálnej politiky Slovenskej republiky do roku 2030
39. <https://www.forestportal.sk/les-pre-verejnost/informacie-o-lesoch/klimaticke-zmeny-2/>
40. Atlas krajiny Slovenskej republiky. 1. vydanie. MŽP SR, SAŽP, 2002 (**Geomorfologické jednotky** - Mazúr, E., Lukniš M., **Pôdy** - Rudolf Šály, Bohumil Šurina, **Klimatické oblasti** Milan Lapin, Pavel Faško, Marián Melo, Pavel Šťastný, Ján Tomlain)
41. <https://www.po-kraj.sk/sk/samosprava/vyzvy-granty/programove-obdobie-2021-2027/>
42. Rada EÚ (<https://www.europa.eu/sk/policies>)
43. <https://www.biomonitoring.sk/InternalGeoportal/ProtectedSites/DetailSites/715>)

10 PRÍLOHY

- 1.) VYHODNOTENIE PHSR 2015-2023

**Program rozvoja obce Lackovce
na obdobie 2024 - 2030**



P. č.	Názov obce / mesta	Typ zámeru	Zameranie projektu (názov vystihujúci zámer)	Stručný popis, resp. poznámky	Oblasť, na ktorú je projektový zámer orientovaný	Ukazovatele výstupov		Stav pripravenosti projektového zámeru	Reálne náklady (v prípade, že bol realizovaný PZ)	Priorita
						Ukazovateľ / jednotka	Plánovaná hodnota	Stav		
1	2	3	4	5	8	9	9a	10	12	14
1	Lackovce	investičný	Výstavba kanalizácie a rozšírenie vodovodného radu	rozšírenie kanalizácie a vodovodného radu pre nové bytové časti obce	Sociálna infraštruktúra	počet napojených domácností	100	Zámer je pokračovaním už realizovaného projektu		Realizácia je závislá od získania fin. prostriedkov
2	Lackovce	investičný	Internetizácia obce	sprístupnenie internetu pre širokú verejnosť	Technická infraštruktúra	počet domácností	250	V štádiu úvah	14 439,000	Zámer je v súčasnosti len v polohe úvah
3	Lackovce	investičný	Vybudovanie cyklotrás a doplnkovej infraštruktúry	cyklistická infraštruktúra pre občanov, turistov	Cestovný ruch	dĺžka cyklotrasy	1000	V štádiu úvah		Realizácia je závislá od získania fin. prostriedkov
4	Lackovce	investičný	Montáž a inštalácia kamerového systému	prevencia pred vandalizmom bezpečnosť obecných budov a ostatného majetku	Technická infraštruktúra	počet systémov	700	Spracovaná projektová dokumentácia	20 000,000	Realizácia je závislá od získania fin. prostriedkov
5	Lackovce	investičný	Výstavba miestnych komunikácií a chodníkov	výstavba miestnych komunikácií a chodníkov	Technická infraštruktúra	dĺžka nových ciest a chodníkov	700	Prípravené povolenia, stanoviská		Realizácia je závislá od získania fin. prostriedkov
6	Lackovce	investičný	Vybudovanie autobusových zastávok v obci	vybudovanie súvisiacej infraštruktúry ku cestnej infraštruktúre - autobusových zastávok v obci	Technická infraštruktúra	počet zastávok	50	Prípravené povolenia, stanoviská	24 450,00	Realizácia je závislá od získania fin. prostriedkov
7	Lackovce	investičný	Vybudovanie detských ihrísk, športovísk a oddychových zón	úprava verejných priestranstiev, vybudovanie detských ihrísk, futbalových ihrísk a oddychových zón, výsadba zelene	Sociálna infraštruktúra	rozloha novej infraštruktúry súvisiacej s voľným časom	1000	V štádiu úvah		Realizácia je závislá od získania fin. prostriedkov
8	Lackovce	investičný	Vybudovanie sociálneho zariadenia	príprava lokalít na stretávanie (seniori znevýhodnení a občania v núdzi)	Sociálna infraštruktúra	počet klientov	50	V štádiu úvah		Zámer je v súčasnosti len v polohe úvah
9	Lackovce	investičný	Vybudovanie zeleného cintorína	rozšírenie pôvodného cintorína, vybudovanie zeleného cintorína	Sociálna infraštruktúra	počet nových hrobových miest	700	Spracovaná projektová dokumentácia	80 000,00	Realizácia je závislá od získania fin. prostriedkov
10	Lackovce	investičný	Výstavba nájomných bytov	výstavba nových bytov - nájomných	Sociálna infraštruktúra	počet nových bytových jednotiek		V štádiu úvah		Realizácia je závislá od získania fin. prostriedkov
11	Lackovce	investičný	Vybudovanie zberného dvora a kompostoviska	vybudovanie zberného dvora a kompostoviska	Životné prostredie	počet obyvateľov	700	V štádiu úvah		Realizácia je závislá od získania fin. prostriedkov
12	Lackovce	investičný	Úprava a údržba odvodňovacích kanálov	vyčistenie, úprava odtokových pomerov	Životné prostredie	počet domácností	250	Zámer je pokračovaním už realizovaného projektu		Realizácia je závislá od získania fin. prostriedkov